

Txostena

Informe

EAEko Udal Entitateen Kontuak

Cuentas de las Entidades Locales de la CAPV

2014





Herri -Kontuen
Euskal Epaitegia

Tribunal Vasco
de Cuentas Públicas

AURKIBIDEA/INDICE

LABURDURAK ETA DEFINIZIOAK.....	5
AZTERTUTAKO RATIOAK.....	5
I. SARRERA.....	7
II. ONDORIOAK.....	10
II.1 UDALEN KONTUAK.....	10
II.2 UDALAZ GAINDIKO KONTUAK.....	13
III. RATIOAK ETA ADIERAZLEAK.....	16
III.1 UDAL ADIERAZLEAK 2014/12/31-N.....	16
III.2 UDALAZ GAINDIKO ENTITATEEN ADIERAZLEAK 2014/12/31-N.....	30

ERANTSITAKO LIKIDAZIOAK

<http://www.tvcp.eu/informes.asp>

ALEGAZIOAK.....	37
-----------------	----

ABREVIATURAS Y DEFINICIONES.....	41
RATIOS ANALIZADOS.....	41
I. INTRODUCCIÓN.....	43
II. CONCLUSIONES.....	46
II.1 CUENTAS MUNICIPALES.....	46
II.2 CUENTAS SUPRAMUNICIPALES.....	49
III. RATIOS E INDICADORES.....	52
III.1 INDICADORES MUNICIPALES A 31/12/14.....	52
III.2 INDICADORES DE LAS ENTIDADES SUPRAMUNICIPALES A 31/12/14.....	66

LIQUIDACIONES AGREGADAS

<http://www.tvcp.eu/informes.asp>



Herri -Kontuen
Euskal Epaitegia

Tribunal Vasco
de Cuentas Públicas

ANEXOS	73
A.1 ENTIDADES CON CUENTAS AUDITADAS.....	73
A.2 GASTOS DE PERSONAL.....	74
A.3 DEFICIENCIAS DEL ANÁLISIS DE LAS CUENTAS GENERALES	75

INFORMACIÓN ECONÓMICO FINANCIERA

<http://www.tvcp.eu/informes.asp>

1. OAAA, ENTIDADES PÚBLICAS, SOCIEDADES PÚBLICAS Y FUNDACIONES
2. RESUMEN DE LAS LIQUIDACIONES PRESUPUESTARIAS Y PLANTILLA
3. RATIOS FINANCIEROS
4. EVOLUCIÓN PRINCIPALES MAGNITUDES

ALEGACIONES	87
--------------------------	-----------

Vitoria-Gasteiz, 2016ko urriaren 27a

Vitoria-Gasteiz, 27 de octubre de 2016



Herri -Kontuen
Euskal Epaitegia

Tribunal Vasco
de Cuentas Públicas

LABURDURAK ETA DEFINIZIOAK

EAE	Euskal Autonomia Erkidegoa.
10/2003 FA	21/2003 Foru Araua, abenduaren 2koa, Bizkaiko Lurralde Historikoaren Toki Entitateen aurrekontuei buruzkoa.
21/2003 FA	21/2003 Foru Araua, abenduaren 19koa, Gipuzkoako Lurralde Historikoaren Toki Entitateen aurrekontuei buruzkoa.
3/2004 FA	3/2004 Foru Araua, otsailaren 9koa, Arabako Lurralde Historikoaren Toki Entitateen aurrekontuei buruzkoa.
GODG	Gastu orokorretarako diruzaintza geldikina.
LH	Lurralde historikoa.
HKEE	Herri-Kontuen Euskal Epaitegia.

AZTERTUTAKO RATIOAK

Berehalako likidezia	Funts likidoak / Ordaintzeke dauden obligazioak.
Likidezia	Funts likidoak / Hartzekodunak epe laburrera.
Epe laburreko kaudimena	Funts likidoak + kobratzeko dauden eskubideak / ordaintzeko dauden obligazioak.
Zorra amortizatzeko gutxieneko epea	Erabilitako zorra / Emaidza arrunta.
Diru-sarrera errepikarien bilakaera	$[N \text{ ekitaldiaren ustiapen sarrerak} + N \text{ ekitaldiaren finantza sarrerak} / N-1 \text{ ekitaldiaren ustiapen sarrerak} + N-1 \text{ ekitaldiaren finantza sarrerak}] -1.$
Egiturazko gastuen bilakaera	$[N \text{ ekitaldiaren ustiapen gastuak} + N \text{ ekitaldiaren finantza gastuak} / N-1 \text{ ekitaldiaren ustiapen gastuak} + N-1 \text{ ekitaldiaren finantza gastuak}] -1.$
Kobrantzak gauzatzea	Diru-bilketa garbia / Aitortutako eskubide garbiak
Kobrantzarako batez besteko aldia	Kobratzeko dauden eskubideak (1etik 3rako kap.) / Aitortutako eskubide garbiak (1etik 3rako kap.) *365.
Autonomia fiskala	Aitortutako eskubide garbiak (1etik 3rako kap.) / Guztira aitortutako eskubide garbiak.
Transf. eta diru-laguntza arruntekiko mendekotasuna.	Transferentzia eta diru-lag. arruntak / Sarrera arruntak (1etik 5erako kap.) * 100.
Ordainketak gauzatzea	Ordainketa likidoak / Aitortutako obligazio garbiak.
Ordainketarako batez besteko aldia	Ordaintzeko dauden obligazioak (2. eta 6. kap.) / Aitortutako obligazio garbiak (2. eta 6. kap.) * 365.



Herri -Kontuen
Euskal Epaitegia

Tribunal Vasco
de Cuentas Públicas

Langile gastuen indizea	Langileria gastuak / Aitortutako eskubide garbiak (1etik 5erako kap.).
Inbertsio ahalegina	Aitortutako obligazio garbiak (6. eta 7. kap.) / Aitortutako obligazio garbiak.
Ekitaldiko finantza zama	Aitortutako obligazio garbiak (6. eta 7. kap.) / Aitortutako eskubide garbiak (1etik 5erako kap.).
Aurrezki gordinaren indizea	Aitortutako eskubide garbiak (1etik 5erako kap.) - Aitortutako obligazio garbiak (1etik 4rako kap.) / Aitortutako eskubide garbiak (1etik 5erako kap.).
Aurrezki garbiaren indizea	Aurrezki gordina - finantza zama (gastuen 3. eta 9. kap.) / Aitortutako eskubide garbiak (1etik 5erako kap.).
Sarrera arruntek eragindako geldikina	GODG – Aplikatzeko dauden ordainketak / Aitortutako eskubide garbiak (1etik 3rako kap.).
Biztanleko superabita edo defizita	Doitutako aurrekontu emaitza / biztanle kopurua.
Aurrekontuaren ekarpena DGari	Doitutako aurrekontuaren emaitza /GODG.
Zalantzazko kobragarritasuna duten zordunen indizea	Zalantzazko kobragar. saldoak / kobratzeko dauden zordunak * 100.
Biztanleko inbertsioa	Obligazio aitortuak, gastuen 6. eta 7. kap. / Biztanle kopurua.
Jardueraren sarrerak	Eskubide aitortuak, sarrerren 1etik 3rako kapituluak eta sarrerren 5. kapituluak Partzuergoentzat.
Ekitaldi itxietan kobrantzak gauzatzea	Kobrantzak / Eskubideen hasierako saldoa (+ - aldaketak eta baliogabetzeak)
Ekitaldi itxietan ordainketak gauzatzea	Ordainketak / Obligazioen hasierako saldoa (+ - aldaketak eta baliogabetzeak)



I. SARRERA

Epaitegi honek hezurmamitu duen Lanerako Programa betez, EAEko udalen eta udalaz gaindiko entitateen 2014ko kontu orokorrak aztertu dira, ikuspegi formala eta kualitatiboa oinarri hartuta.

Toki Entitateentzat aurrekontu gaietan erregulazio orokor oinarrizkoa Toki Jaurbidearen Oinarriak arautzen dituen apirilaren 2ko 7/1985 Legeak eta Toki Ogasunak Arautzen dituen Legearen Testu Bategina onartzen duen martxoaren 5eko 2/2004 Legegintzako Errege Dekretuak osatzen dute.

EAEren esparruan Lurralde Historiko bakoitzaren Batzar Nagusiek ebatzitako indarreko arautegia 3/2004 FA, 10/2003 FA eta 21/2003 FA da. Foru Dekretuen bidez garatu dira aurrekontuei buruzko foru arau hauek lurralde historiko bakoitzean eta horietan toki entitateen aurrekontuaren egitura eta kontabilitate publikoaren plan orokorra jaso dira. Hiru Lurraldeetako udalen aurrekontu likidazioari eta Kontu Orokorrari dagokion dokumentazioa, Aurrekontuko Foru Arau bakoitzaren 47 eta 62 artikuluek arautzen dute.

Aurreko urteetan egin dugun legez, txosten-diagnostiko hau EAEn 2014ko ekitaldian zeuden 251 udal administrazioei (ez ditu besarkatzen erakunde autonomoak, sozietate publikoak, entitate publikoak eta fundazioak) eta udalaz gaindiko 64 entitateei soil-soilik dagokie. Hona hemen horien xehapena:

- 19 partzuergo
- 34 mankomunitate
- 6 kuadrilla
- 5 partzoneria

EAEren udal multzoaren kontuak eta Lurralde Historikoen arabera banaketa, eta udalaz gaindiko entitate multzoaren kontuak eta emandako zerbitzu motaren arabera banaketa likidazioak txertatzen eskuratu dira, ia gehienak fiskalizatu gabeak, 250 udalek (% 99,60) eta udalaz gaindiko 58 entitatek iritsarazi dizkigutenak (% 90,63).

Ikuskatutako kontuak aurkeztu dituzten erakundeak 24 udal eta udalaz gaindiko 10 erakunde dira eta HKEEk, gainera, 7 udal fiskalizatu ditu (ikus A.1).

Aztertutako udal eta udalaz gaindiko entitateek antolamenduan 104 erakunde autonomo, 120 udal sozietate publiko eta 4 enpresa-entitate publiko besarkatzen dituzte, ondotik erakutsiko dugun laburpenaren arabera. Xehapena ondoko lotunean dago jasoa:

- <http://www.tvcp.eu/informes.asp>



Herri -Kontuen
Euskal Epaitegia

Tribunal Vasco
de Cuentas Públicas

	ERAKUNDE KOPURUA		
	ERAKUNDE AUTÓNOMOAK	SOZIJATE PUBLIKOAK	ENPRESA-ERAKUNDE PUBLIKOAK
Udaletakoak:			
ARABA	7	16	-
BIZKAIA	50	41	2
GIPUZKOA	45	53	2
Udalaz gairdikoak:			
Partzuerioak	-	4	-
Mankomunitateak	2	6	-
Kuadrillak	-	-	-
Partzoneriak	-	-	-
EAE GUZTIRA	104	120	4

Gainera, 28 fundaziotan parte hartzea baieztatu dute, 27 udalek eta udalaz gairdiko entitate batek.

Txosten honetan aurkeztu ditugun ondorioetarako, 2.180.410eko biztanleria hartu da abiaburutzat, eskatutako informazioa igorri duten Euskal Autonomia Erkidegoko 250 udaletan 2014ko urtarrilaren 1ean zeuden biztanleak, alegia.

Txosten honetako ondorioak eskuratzeko finkatutako biztanleria mailak honako hauek dira:

GERUZA	UDAL KOP.	BIZT. KOP. 14/1/1
> 50.000	6	1.015.601
20.001 - 50.000	12	388.445
10.001 - 20.000	23	344.152
5.001 - 10.000	28	202.781
1.001 - 5.000	81	183.219
< 1.001	100	46.212
EAE GUZTIRA	250	2.180.410
ARABA	51	321.932
BIZKAIA	111	1.143.330
GIPUZKOA	88	715.148

Zerbitzua ematen zaion biztanleria, zerbitzu motaren arabera, honakoa da kontuak prozesatu diren 58 entitateetan:

JARDUERA	ENTITATE KOP.	ARTATURIKO BIZTANLERIA
1. Ura eta saneamendua	12	1.864.973
2. Udal zerbitzuen kudeaketa.....	9	376.334
3. Hiriko hondakin solidoak.....	9	1.546.346
4. Gizarte Ongizatea	9	252.035
5. Arabako Kuadrilla	6	79.850
6. Sustapena eta irakaskuntza, euskara eta lanerako prest.....	5	273.984
7. Partzoneriak eta baso ustiapena	5	62.870
8. Suteak itzaltzea	2	60.629
9. Garraioak	1	755.628

Lana egiteko honako prozedura hauek erabili ditugu:

- 2014ko ekitaldiko Kontu Orokorren analisia. Azterlan hau oinarri izan da toki entitateek, informatzeko betebeharrari dagokionez, legedia zein neurritan betetzen duten zehazteko.
- Udal eta udalaz gaindiko entitate guztien kontu orokorren atal diren egoera balantzeen, galera eta irabazien kontuen eta aurrekontuaren likidazioaren azterketa berariazkoa; ezargarria zaien arautegian eskatutako informazio osoa barne hartzen dutela eta agiri guztiak elkarren artean koherenteak direla egiaztatu da.
- Udal eta udalaz gaindiko entitateen egoera balantzeen, galera eta irabazien kontuen eta aurrekontuen likidazioen azterketa berariazkoa, ekonomia-finantza izaerako adierazleak eskuratzeko.

Udalek eta udalaz gaindiko entitateek igorritako agirien edukia aztertzean hiru akats mota bereizi ditugu:

- Aurrekontu, aurrekontuen likidazio eta kontu orokorra onesteko epeetan eragina dutenak.
- Kontu orokorra eragiten dutenak, bai eduki formalari dagokionez, bai informazioaren eduki kualitatiboari dagokionez ere.
- Aurreko ekitaldietako Gastu orokorretarako diruzaintzako geldikin negatiboen finantzaketa moldeari erreferentzia egiten dietenak.

Txostenaren datu ekonomikoak milako euroetan daude emanak eta dezimalik ez erakusteko biribildu dira; datuek beti balio zehatz bakoitzaren biribiltzea erakusten dute eta ez biribildutako datuen batuketa.



Herri -Kontuen
Euskal Epaitegia

Tribunal Vasco
de Cuentas Públicas

II. ONDORIOAK

II.1 UDALEN KONTUAK

Bizkaia, Gipuzkoa eta Arabako Toki Entitateen Aurrekontuko Foru Arauek agintzen dute Toki Entitateek HKEEri Kontu Orokorra aurkeztuko diotela, beren berariazko arautegiak agintzen duen terminoetan behar bezala onetsia; berebat, HKEEren sorrera legearen 9.5 artikulua agintzen du nahitaezkoa dela Epaitegi honi Toki Entitateen Aurrekontuen likidazioari dagokion dokumentazioa igortzea, egin edo onesten denetik aurrera hilabeteko epean. Adunako Udalak ez du obligazio hori bete (ikus A.3.1).

Ondotik azalduko ditugun ondorioak EAEren 250 udalek igorritako datuetatik eskuratu dira. Horrek esan nahi du EAEko udalen % 99,60k aurkezten dizkiotela kontuak Epaitegi honi.

A.3.1 eranskinean banaka zehazten dira aztertutako 250 udaletan aurkitutako akatsak. Azpimarratu behar dugu udalerrien % 17,20 egiten duten 43 udaletan ez dela arestian aipatutako eranskinetan zehaztutako hutsetatik batere azaleratu; horietatik 17, Arabako Lurralde Historikoan daude; 6, Bizkaiko Lurralde Historikoan eta 20, Gipuzkoako Lurralde Historikoan.

Onespen epeak

- 149 udalek aurrekontuak 2014ko lehenengo seihilekoan onetsi zituzten eta 9k, berriz, ekitaldiaren bigarren seihilekoan.

Aurrekontua dagokion ekitaldia hasi aurretik onetsi behar da, Lurralde Historiko bakoitzaren Aurrekontuko Foru Arauen 15.2 artikulua agintzen duenaren arabera. Aztertu ditugun 250 udaletatik % 32k bakarrik onetsi ditu 2014ko aurrekontuak ekitaldia hasi aurretik. Hona hemen aurrekontuen onespen aldien arabera sailkatutako udal kopurua:

AURREKONTUEN ONESPENA	UDAL KOPURUA	%
2014/01/1 baino lehenago	80	% 32,00
2014ko 1. hiruhilekoa	103	% 41,20
2014ko 2. hiruhilekoa	46	% 18,40
2014ko 2. seihilekoa	9	% 3,60
Luzatutako aurrekontua	12	% 4,80

- 16 udaletan aurrekontuaren likidazioak indarreko arautegiak agindutako data baino beranduago onetsi dira.

Lurralde historiko bakoitzaren Aurrekontuko Foru Arauen 49. artikulua hurrengo ekitaldiko martxoaren 31 ezartzen du Erakundearen lehendakariak onesteko epemuga modura. 250 udalen % 93,60k 2014ko ekitaldiaren aurrekontu likidazioa 2015eko apirilaren 1a baino lehenago onetsi du; gainerako % 6,40ak, berriz, aurrekontuari buruzko arautegiak finkatutako epea urratu du.



Hona hemen aurrekontuen likidazioaren onespén aldien arabera sailkatutako udal kopurua:

LIKIDAZIOAREN ONESPENA	UDAL KOPURUA	%
2015/04/1 baino lehenago.....	234	% 93,20
2015/04/1 eta 2015/07/31 bitartean	14	% 6,00
2015/08/1 eta 2015/12/31 bitartean	2	% 0,80

- 69 udalek Kontu Orokorra arautegiak agindutako data baino beranduago onetsi dute eta 9 udaletan ez dago jasota Kontu Orokorra onetsi denik.

Lurralde Historiko bakoitzaren Aurrekontuko Foru Arauen 63. artikulua hurrengo ekitaldiko uztailearen 31 ezartzen du Erakundearen Osokoak onesteko epemuga modura. 250 udalen % 68,80k Kontu Orokorra arautegiak agintzen duen epean onetsi du. Hona hemen Kontu Orokorra onesteko aldien arabera sailkatutako udal kopurua:

KONTU OROKORRAREN ONESPENA	UDAL KOPURUA	%
2015/08/1 baino lehenago.....	172	% 68,80
2015/08/1 eta 2015/12/31 bitartean	64	% 25,20
2016/01/1 baino beranduago.....	5	% 2,00
Ez dago jasoa onartu denik.....	9	% 3,60

Kontu Orokorraren eduki formala

Hona hemen kontuen edukian beste zenbait akats:

HUTSAK	UDAL KOPURUA
	2014
Ez dago balantzerik	1
Ez dago emaitzen konturik.....	1
Ez da finantzaketa taula barne hartu	10
Ez da udal zorrari buruzko informaziorik jaso	4
Ez da oroitidazkia barne hartu.....	27

Kontu Orokorra, Egoera Balantzeak, Galera-rabazien Kontuak, Memoriak eta aurrekontuaren likidazioak osatzen dute eta udalak egin duen kudeaketa-lana erakusten du, ekonomia, finantza, ondare eta aurrekontuari dagozkion alderdietan. Kontu Orokorra mamitu eta onartzeko obligazioa hiru Lurralde Historikoen Foru Arauetan dago xedatua eta hala ez egiteak erakunde hauen kudeaketan buru egin behar duen gardentasuna eragiten du.

Kontu Orokorraren eduki kualitatiboa

- Udaletan ezarritako ondare kontabilitateak, kasu ugaritan, oraindik ez du eduki zuzena. Honela, bada, 72 udalek ez dituzte balantzean edo emaitzen kontuan ibilgetuko amortizazioak txertatzen; 6 udalek ez dute kaudimen-gabezietarako zuzkidura erakusten egoera balantzeko zordunen idazpuruan, nahiz diruzaintzaren geldikinaren kalkuluan barne hartzen dituzten. Balantzean edo emaitzen kontuan ibilgetuaren amortizazioak barne hartzen ez dituzten 72 udaletatik 62, 5.000 biztanle baino gutxiagoko udalerriei dagozkie.
- Gainera, beste 4 udal daude, 24 hilabetetik gorako antzinatasuneko kobratzeko zorrak izanik, kobragarritasun azterketarik ez dutenak eta diruzaintza geldikinetik inongo kopururik deduzitu ez dutenak.
- Hona hemen kontuen edukian beste zenbait akats:

UDAL KOPURUA	
2014	
AURREKONTUKO AKATSAK	
Ez dira kalkulatzen ekitaldiko aurrekontuaren emaitzen zuzenketak	1
Oker kalkulaturako diruzaintza geldikina	11
Ez da kalkulatzen Geldikina atxikitako finantzaketa duten gastuetarako	5
Diruzaintza Kontuan deskoadratzeak daude	2
ONDAREKO AKATSAK:	
Zorraren eranskina ez dator bat balantzearekin.....	37
Balantzean kaudimen-gabezietarako zuzk. diruz. geldikinarena baino txikiagoa	6

Gastu orokor negatiboetarako Diruzaintza Geldikinaren finantzaketa

- 12/12/31n Gastu orokorretarako geldikin negatiboa zuten 32 udaletatik 16 udalek ez dute 14/12/31n hori finantzatu, lurralde historiko bakoitzaren Toki Erakundeen Aurrekontuko Foru Arautegiaren 49.4 artikulua urratuz.
- 2012ko ekitaldiaren geldikin negatiboak finantzatu dituzten 16 udalek honako modu honetan egin dute:
 - 10 udalek 2013-2014 ekitaldietan aurrekontuaren gastuko kontu-sailak murriztuta.
 - 5 udalek 2013an edo 2014an geldikin positiboak eskuratuta, aurreko saldo negatiboa berdindu dutenak.
 - Udal batean maileguak kontratatuta.

II.2 UDALAZ GAINDIKO KONTUAK

Iruña Okako Uren Partzuergoa, Haranako Uren Partzuergoa, Debade Udal Euskaltegien Mankomunitatea eta Uli Mankomunitatea entitateek ez dituzte 2014ko ekitaldiari dagozkion kontuak igorri eta lurralde historiko bakoitzaren Aurrekontuko Foru Arauen 63.5 artikulua urratu dute. Gainera, ezinezkoa izan da Kuartangoko Uren Partzuergoaren eta Ekialdeko Lautadako Uren Partzuergoaren kontuak barne hartzea (erakunde honek ez du jarduera abiarazi), indarreko legeriak agintzen duenarekiko bat datozen egiturak ez izateagatik.

Ondotik azalduko ditugun ondorioak EAEn udalaz gaindiko 58 entitatek igorritako datuetatik eskuratu ditugu.

A.3.2 eranskinean zehazten dira udalaz gaindiko entitate bakoitzean aurkitutako akatsak. Azpimarratu behar dugu udalerrien % 24,14 egiten duten 14 udalaz gaindiko entitatetan ez dela arestian aipatutako eranskinetan zehaztutako hutsetatik batere azaleratu; horietatik 6 Arabako Lurralde Historikoan daude; 3, Bizkaiko Lurralde Historikoan eta 5, Gipuzkoako Lurralde Historikoan.

Onespen epeak

- 21 entitatetan aurrekontuak 2014ko lehenengo seihilekoan onartu zituzten, eta 4 entitatetan, berriz, bigarren seihilekoan. Aurrekontua dagokion ekitaldia hasi aurretik onetsi behar da, Lurralde Historiko bakoitzaren Aurrekontuko Foru Arauen 15.2 artikulua agintzen duenaren arabera. Aztertu ditugun EAEn udalaz gaindiko 58 entitateetatik % 51,72k bakarrik onetsi ditu 2014ko aurrekontuak ekitaldia hasi aurretik. Hona hemen aurrekontuen onespen aldien arabera sailkatutako udal kopurua:

AURREKONTUEN ONESPENA	ENTITATE KOPURUA	%
2014/01/1 baino lehenago.....	30	% 51,72
2009ko 1. hiruhilekoa.....	10	% 17,24
2009ko 2. hiruhilekoa.....	11	% 18,97
2014ko 2. seihilekoa.....	4	% 6,90
Luzatutako aurrekontua.....	3	% 5,17

- 7 erakundek aurrekontu-likidazioa aurrekontu-arautegiak agintzen duen data baino beranduago onetsi zuten. Lurralde historiko bakoitzaren Aurrekontuko Foru Arauen 49. artikulua hurrengo ekitaldiko martxoaren 31 ezartzen du Erakundearen lehendakariak onesteko epemuga modura. Udalaz gaindiko 58 entitateen % 87,93k 2014ko ekitaldiaren aurrekontu likidazioa 2015eko apirilaren 1a baino lehenago onetsi du. Ondotik, udalaz gaindiko entitateek aurrekontuaren likidazioa zein alditan onetsi duten erakutsiko dugu:

LIKIDAZIOAREN ONESPENA	ENTITATE KOPURUA	%
2015/04/1 baino lehenago.....	51	% 87,93
2015/04/1 eta 2015/07/31 bitartean	6	% 10,35
2015/08/1 eta 2015/12/31 bitartean	1	% 1,72



Herri - Kontuen
Euskal Epaitegia

Tribunal Vasco
de Cuentas Públicas

- 16 entitatetan Kontu Orokorra aurrekontu-arauegiak agindutako data baino beranduago onetsi zen eta 10 entitatetan ez dago erasota onartu dutenik. Lurrealde historiko bakoitzaren Aurrekontuko Foru Arauen 63. artikulua hurrengo ekitaldiko uztailearen 31 ezartzen du Entitatearen Osoko bilkurak aurrekontua onesteko epemuga. Udalaz gaindiko 32 entitatek baizik ez dute Kontu Orokorra indarreko aurrekontu-arauegiak emandako epean onetsi; horiek udal guztien % 55,17 egiten dute. Onespenaldien arabera sailkatutako erakunde kopurua honakoa da:

KONTU OROKORRAREN ONESPENA	ENTITATE KOPURUA	%
2015/08/1 baino lehenago	32	% 55,17
2015/08/1 eta 2015/12/31 bitartean	14	% 24,14
2016/01/1 baino beranduago.....	2	% 3,45
Ez dago jaso onartu denik	10	% 17,24

Kontu Orokorraren eduki formalak

Hona hemen kontuen edukian beste zenbait akats:

AKATSAK	ENTITATE KOPURUA 2014
Ez dago balantzerik	3
Ez dago emaitzen konturik.....	3
Ez dago finantzaketa taularik	7
Ez dago oroitidazkirik	10
Ez da zorrari buruzko informaziorik jaso	3
Ez da Diruzaintza kontua jaso	2

Kontu Orokorraren eduki kualitatiboa

- Honela, bada, hamalau entitatek ez dituzte balantzean edo emaitzen kontuan ibilgetuaren amortizazioak txertatzen.
- Hona hemen kontuen edukian beste zenbait akats:

	ENTITATE KOPURUA 2014
AURREKONTUKO AKATSAK:	
Ez dira kalkulatzen ekitaldiko aurrekontuaren emaitzen zuzenketak	3
Oker kalkulatutako diruzaintza geldikina	4
Ez da kalkulatzen Geldikina atxikitako finantzaketa duten gastuetarako	2
Diruzaintza Kontuan deskoadratzeak daude	1
ONDAREKO AKATSAK:	
Zorraren eranskina ez dator bat balantzearekin.....	1
Zalantza kobragarritasuneko zuzkidura, balantzean jaso gabea	1



Herri -Kontuen
Euskal Epaitegia

Tribunal Vasco
de Cuentas Públicas

Gastu orokor negatiboetarako Diruzaintza Geldikinaren finantzaketa

12/12/31n Gastu orokorretarako geldikin negatiboak zituzten udalaz gaindiko 3 entitateetatik 2k ez dituzte 14/12/31n finantzatu, lurralde historiko bakoitzeko Toki Entitateen Aurrekontuko Foru Arauaren 49.4 artikulua urratuz.



Herri -Kontuen
Euskal Epaitegia

Tribunal Vasco
de Cuentas Públicas

III. RATIOAK ETA ADIERAZLEAK

III.1 UDAL ADIERAZLEAK 2014/12/31-N

Udal adierazleak kalkulatzeko aztergai izan ditugun 250 udalen aurrekontu-likidazioei dagozkien datuak erabili dira. Adierazleak eta eskuratutako likidazioen laburpenak, banaka jaso ditugu ondoko lotunean:

- <http://www.tvcp.eu/informes.asp>

III.1.1 FINANTZA ADIERAZLEAK

Berehalako likidezia eta epe laburreko kaudimena eta likidezia

Ratio hauek erakusten dute udalek kitatzeko dituzten ordainketei aurre egiteko duten gaitasuna. Biztanleria geruzaren arabera batez besteko baloreak honako hauek dira:

GERUZA	UDAL KOPURUA	BEREHALAKO LIKIDEZIA	LIKIDEZIA	KAUDIMENA EPE LAB.
ARABA				
>50.000	1	% 6,97	% 5,79	% 123,73
20.001-50.000.....	-	-	-	-
10.001-20.000.....	2	% 288,87	% 253,28	% 526,64
5.001-10.000.....	-	-	-	-
1.001-5.000.....	19	% 163,52	% 132,60	% 328,37
<1.001	29	% 301,43	% 273,13	% 431,26
ARABA BATEZ BESTE	51	% 49,02	% 40,91	% 178,25
BIZKAIA				
>50.000	3	% 185,54	% 97,24	% 268,81
20.001-50.000.....	8	% 194,46	% 209,46	% 340,25
10.001-20.000.....	9	% 207,78	% 182,23	% 335,38
5.001-10.000.....	12	% 280,97	% 229,69	% 453,44
1.001-5.000.....	40	% 207,88	% 173,25	% 448,30
<1.001	39	% 208,12	% 157,93	% 267,26
BIZKAIA BATEZ BESTE	111	% 199,26	% 145,27	% 321,45
GIPUZKOA				
>50.000	2	% 71,40	% 53,13	% 216,25
20.001-50.000.....	4	% 103,35	% 52,17	% 275,13
10.001-20.000.....	12	% 217,73	% 179,07	% 387,95
5.001-10.000.....	16	% 125,01	% 100,67	% 324,58
1.001-5.000.....	22	% 170,55	% 319,68	% 279,87
<1.001	32	% 253,31	% 192,46	% 426,38
GIPUZKOA BATEZ BESTE	88	% 130,77	% 101,63	% 291,94
EAE				
>50.000	6	% 96,76	% 54,89	% 205,68
20.001-50.000.....	12	% 169,01	% 150,82	% 322,06
10.001-20.000.....	23	% 221,55	% 187,38	% 384,05
5.001-10.000.....	28	% 189,66	% 153,69	% 378,00
1.001-5.000.....	81	% 188,43	% 178,12	% 380,51
<1.001	100	% 242,69	% 192,67	% 344,56
EAE BATEZ BESTE	250	% 143,76	% 106,82	% 279,51



Herri -Kontuen
Euskal Epaitegia

Tribunal Vasco
de Cuentas Públicas

Zorpetzea

Udalen arteko datuak berdintzearren, udalerriek 14/12/31n baliatutako zorra soilik hartu da gogoan. Hona hemen biztanleko, biztanleria geruzako, erabilitako zorraren batez besteko kopuruak:

GERUZA	UDAL KOP.	BIZTANLEKO ZORPETZEA	ZORPETZEA SARR. ARR.arab.	ZORRA AMORTIZ. GUTXIENKO EPEA(*)
ARABA				
>50.000.....	1	430	% 33,57	7
20.001-50.000.....	-	-	-	-
10.001-20.000.....	2	38	% 3,17	-
5.001-10.000.....	-	-	-	-
1.001-5.000.....	19	355	% 30,54	2
<1.001.....	29	172	% 15,52	1
ARABA BATEZ BESTE	51	375	% 29,99	4
BIZKAIA				
>50.000.....	3	62	% 4,82	-
20.001-50.000.....	8	143	% 13,17	1
10.001-20.000.....	9	160	% 14,69	1
5.001-10.000.....	12	189	% 16,97	1
1.001-5.000.....	40	263	% 21,24	1
<1.001.....	39	195	% 13,57	1
BIZKAIA BATEZ BESTE	111	122	% 10,19	1
GIPUZKOA				
>50.000.....	2	559	% 41,87	3
20.001-50.000.....	4	332	% 28,17	2
10.001-20.000.....	12	264	% 21,25	1
5.001-10.000.....	16	296	% 23,67	1
1.001-5.000.....	22	407	% 35,57	2
<1.001.....	32	390	% 24,59	1
GIPUZKOA BATEZ B.	88	394	% 31,11	2
EAE				
>50.000.....	6	559	% 41,87	3
20.001-50.000.....	12	332	% 28,17	2
10.001-20.000.....	23	264	% 21,25	1
5.001-10.000.....	28	296	% 23,67	1
1.001-5.000.....	81	407	% 35,57	2
<1.001.....	100	390	% 24,59	1
EAE BATEZ BESTE	250	249	% 20,23	1

(*) Ekitaldi kopurua.

EAEren batez besteko erabilitako zorra biztanleko 249 eurorena da. 20 udal daude 2014/12/31n batez bestekoaren zorra baino nabarmen handiagoa dutenak (759 eta 2.321 euro bitartean biztanleko).

84 udalek ez dute erabilitako zorpetzerik 14/12/31n eta horietatik 43, 1.000 biztanletik beherako biztanleria geruzan daude.

Zorra itzultzeko gutxieneko epeak adierazten du zorra zenbat ekitalditan amortizatu daitekeen, egungo sarrera eta gastu arrunten mailarekin. Ratio honen banako azterketan, 29 udaletan zorra itzultzeko gutxieneko epea 3 urtetik gorakoa da (itzulketarako batez besteko epea) eta horietatik 8tan itzultzeko epea 5 urtetik gorakoa da. Hiru udalek 2014an emaitza arrunt negatiboa izan dute.

EAEko udalen batez besteko zorpetzea honakoa da:

GERUZA	UDAL KOPUR.	Euroak milakotan
		2014/12/31-N ERABILI- TAKO ZORPETZEA
ARABA		
>50.000	1	104.019
20.001-50.000	-	-
10.001-20.000	2	1.090
5.001-10.000	-	-
1.001-5.000	19	13.493
<1.001	29	2.262
ARABA GUZTIRA	51	120.864
BIZKAIA		
>50.000	3	32.702
20.001-50.000	8	39.596
10.001-20.000	9	21.362
5.001-10.000	12	16.845
1.001-5.000	40	25.467
<1.001	39	3.972
BIZKAIA GUZTIRA	111	139.944
GIPUZKOA		
>50.000	2	138.350
20.001-50.000	4	37.030
10.001-20.000	12	47.938
5.001-10.000	16	33.585
1.001-5.000	22	19.664
<1.001	32	4.955
GIPUZKOA GUZTIRA	88	281.522
EAE		
>50.000	6	275.071
20.001-50.000	12	76.626
10.001-20.000	23	70.390
5.001-10.000	28	50.430
1.001-5.000	81	58.624
<1.001	100	11.189
EAE GUZTIRA	250	542.330

EAEko Udalek foru aldundiei itunpeko zergetan udal partaidetzagatiko likidazio negatiboen kontzeptuan guztira 46 milioi euro dituzte itzultzeko, eta horietatik ia guztia Arabako Lurralde Historikoarena da.

Diru-sarrera errepikarien eta egiturazko gastuen bilakaera

GERUZA	UDAL KOPURUA	SARR.ERREPIKARIEN BILAKAERA	EGITURAZKO GASTUEN BILAKAERA
ARABA			
>50.000	1	% 3,92	% 4,72
20.001-50.000	-	-	-
10.001-20.000	2	(% 5,47)	% 0,01
5.001-10.000	-	-	-
1.001-5.000	19	% 24,82	% 24,82
<1.001	29	(% 1,96)	% 4,83
ARABA BATEZ BESTE	51	% 1,92	% 4,29
BIZKAIA			
>50.000	3	% 5,45	% 2,95
20.001-50.000	8	(% 5,62)	(% 15,07)
10.001-20.000	9	% 7,10	% 1,34
5.001-10.000	12	(% 2,01)	% 1,30
1.001-5.000	40	% 2,23	(% 2,65)
<1.001	39	% 5,70	% 0,10
BIZKAIA BATEZ BESTE	111	% 2,31	(% 2,24)
GIPUZKOA			
>50.000	2	% 6,72	% 1,31
20.001-50.000	4	% 3,40	% 4,37
10.001-20.000	12	% 5,92	% 2,87
5.001-10.000	16	% 6,13	% 3,27
1.001-5.000	22	(% 9,44)	% 5,07
<1.001	32	% 5,53	% 4,16
GIPUZKOA BATEZ BESTE	88	% 4,83	% 2,71
EAE			
>50.000	6	% 5,39	% 3,00
20.001-50.000	12	(% 2,87)	(% 9,63)
10.001-20.000	23	% 5,25	% 2,04
5.001-10.000	28	% 2,62	% 2,44
1.001-5.000	81	(% 2,20)	% 0,65
<1.001	100	% 3,81	% 2,45
EAE BATEZ BESTE	250	% 3,10	% 0,45



Herri - Kontuen
Euskal Epaitegia

Tribunal Vasco
de Cuentas Públicas

III.1.2 AURREKONTUAREN ADIERAZLEAK

III.1.2.1 Sarrereren aurrekontukoak

GERUZA	UDAL KOP.	SARR.AURREK. EGIKAR.	GAUZAT. KOBAN.	KOBRANT. B-BEST.EPEA (*)	AUTONOMIA FISKALA	DIRU-LAG. eta TRANSF. ARR. MENP
ARABA						
>50.000.....	1	% 90,72	% 82,92	61	% 42,57	% 50,78
20.001-50.000.....	-	-	-	-	-	-
10.001-20.000.....	2	% 88,10	% 87,16	73	% 42,35	% 54,25
5.001-10.000.....	-	-	-	-	-	-
1.001-5.000.....	19	% 79,74	% 86,26	39	% 44,49	% 44,84
<1.001.....	29	% 79,34	% 87,25	29	% 44,49	% 44,84
ARABA BATEZ BESTE	51	% 88,60	% 83,81	58	% 44,41	% 37,70
BIZKAIA						
>50.000.....	3	% 89,64	% 95,12	44	% 36,21	% 61,91
20.001-50.000.....	8	% 87,71	% 94,38	29	% 39,79	% 58,01
10.001-20.000.....	9	% 86,77	% 94,35	34	% 39,79	% 59,30
5.001-10.000.....	12	% 80,81	% 94,86	27	% 37,67	% 57,81
1.001-5.000.....	40	% 79,99	% 94,54	25	% 38,09	% 56,35
<1.001.....	39	% 92,36	% 93,98	16	% 23,13	% 67,96
BIZKAIA BATEZ BESTE	111	% 87,34	% 94,78	36	% 37,34	% 60,12
GIPUZKOA						
>50.000.....	2	% 89,62	% 89,64	45	% 43,02	% 50,07
20.001-50.000.....	4	% 88,42	% 89,91	40	% 41,50	% 54,58
10.001-20.000.....	12	% 90,39	% 90,20	37	% 41,01	% 53,06
5.001-10.000.....	16	% 93,03	% 90,82	39	% 44,58	% 51,44
1.001-5.000.....	22	% 91,53	% 91,50	25	% 36,68	% 57,55
<1.001.....	32	% 95,43	% 93,18	20	% 35,55	% 54,95
GIPUZKOA BATEZ BESTE	88	% 90,39	% 90,20	40	% 41,96	% 52,25
EAE						
>50.000.....	6	% 89,90	% 90,69	49	% 39,55	% 56,32
20.001-50.000.....	12	% 87,93	% 92,99	33	% 40,32	% 56,92
10.001-20.000.....	23	% 88,94	% 91,36	39	% 40,71	% 55,43
5.001-10.000.....	28	% 87,62	% 92,47	34	% 41,75	% 54,08
1.001-5.000.....	81	% 82,62	% 92,00	28	% 39,09	% 54,39
<1.001.....	100	% 89,58	% 92,04	22	% 32,40	% 56,97
EAE BATEZ BESTE	250	% 88,57	% 91,46	41	% 39,82	% 55,98

(*) Egun kopurua.

Autonomia fiskalak zerga zuzen, zehar zerga, tasa eta bestelako sarrereren kontzeptuan aitortutako eskubideen zenbatekoa jasotzen du, sarrera guztien artean zati-banatu. Adierazle hau udalerraren gaitasun fiskalaren, ordenantzetan jasotako tarifen eta kudeaketaren eraginkortasunaren arabera da.



III.1.2.2 Gastuen aurrekontukoak

GERUZA	UDAL KOP.	GASTUEN AURR. EGIKARITZA	EGINDAKO ORDAINKETAK	ORDAINK. B-BEST. EPEA (*)
ARABA				
>50.000.....	1	% 90,13	% 90,59	61
20.001-50.000.....	-	-	-	-
10.001-20.000.....	2	% 84,36	% 91,79	47
5.001-10.000.....	-	-	-	-
1.001-5.000.....	19	% 83,60	% 88,54	51
<1.001.....	29	% 75,39	% 90,75	36
ARABA BATEZ BESTE	51	% 88,18	% 90,44	57
BIZKAIA				
>50.000.....	3	% 86,45	% 89,98	70
20.001-50.000.....	8	% 84,27	% 91,75	51
10.001-20.000.....	9	% 88,07	% 90,79	51
5.001-10.000.....	12	% 82,33	% 92,43	43
1.001-5.000.....	40	% 77,55	% 91,69	47
<1.001.....	39	% 89,94	% 88,79	69
BIZKAIA BATEZ BESTE	111	% 85,03	% 90,76	59
GIPUZKOA				
>50.000.....	2	% 85,86	% 89,70	59
20.001-50.000.....	4	% 84,92	% 92,25	54
10.001-20.000.....	12	% 84,27	% 89,72	58
5.001-10.000.....	16	% 87,76	% 92,09	49
1.001-5.000.....	22	% 87,83	% 91,33	44
<1.001.....	32	% 85,94	% 92,29	42
GIPUZKOA BATEZ BESTE	88	% 85,73	% 90,59	55
EAE				
>50.000.....	6	% 87,19	% 90,06	65
20.001-50.000.....	12	% 84,47	% 91,91	52
10.001-20.000.....	23	% 85,61	% 90,28	55
5.001-10.000.....	28	% 85,36	% 92,23	46
1.001-5.000.....	81	% 85,36	% 92,23	46
<1.001.....	100	% 84,58	% 90,36	52
EAE BATEZ BESTE	250	% 85,77	% 90,65	57

(*) Egun kopurua.



Herri -Kontuen
Euskal Epaitegia

Tribunal Vasco
de Cuentas Públicas

Euroak/biztanleko

GERUZA	UDAL KOPURUA	BIZTANLEKO GASTUA	GTU.PERTSON. INDIZEA	BIZTANLEKO INBERTSIOA	INBERTSIO AHALEGINA	EKITALDIKO FINANT. ZAMA
ARABA						
>50.000	1	1.430	% 41,30	149	% 10,40	% 5,20
20.001-50.000.....	-	-	-	-	-	-
10.001-20.000.....	2	1.203	% 45,59	104	% 8,61	% 1,25
5.001-10.000.....	-	-	-	-	-	-
1.001-5.000	19	1.406	% 24,66	377	% 26,81	% 5,82
<1.001	29	1.353	% 26,62	466	% 34,47	% 2,86
ARABA BATEZ BESTE	51	1.404	% 39,31	185	% 13,15	% 4,85
BIZKAIA						
>50.000	3	1.282	% 28,84	195	% 15,24	% 1,18
20.001-50.000.....	8	1.085	% 33,66	91	% 8,38	% 2,41
10.001-20.000.....	9	1.113	% 30,67	137	% 12,34	% 2,17
5.001-10.000.....	12	1.184	% 28,48	180	% 15,23	% 4,40
1.001-5.000	40	1.260	% 25,48	210	% 16,66	% 5,00
<1.001	39	1.512	% 29,58	353	% 23,36	% 6,01
BIZKAIA BATEZ BESTE	111	1.209	% 29,79	166	% 13,74	% 2,22
GIPUZKOA						
>50.000	2	1.429	% 28,63	223	% 15,62	% 5,95
20.001-50.000.....	4	1.218	% 33,90	179	% 14,66	% 5,53
10.001-20.000.....	12	1.273	% 30,94	200	% 15,69	% 3,92
5.001-10.000.....	16	1.252	% 28,30	161	% 12,83	% 4,72
1.001-5.000	22	1.233	% 29,60	233	% 18,87	% 5,85
<1.001	32	1.679	% 27,54	484	% 28,81	% 5,59
GIPUZKOA BATEZ BESTE	88	1.320	% 29,96	206	% 15,58	% 5,17
EAE						
>50.000	6	1.353	% 31,72	191	% 14,12	% 3,32
20.001-50.000.....	12	1.123	% 33,74	116	% 10,33	% 3,36
10.001-20.000.....	23	1.205	% 32,08	167	% 13,90	% 3,06
5.001-10.000.....	28	1.222	% 28,37	169	% 13,85	% 4,59
1.001-5.000	81	1.283	% 26,35	251	% 19,53	% 5,38
<1.001	100	1.512	% 28,26	421	% 27,85	% 5,16
EAE BATEZ BESTE	250	1.274	% 31,28	182	% 14,27	% 3,61

Ekitaldiko finantza zama ratioak interesak ordaintzeko eta zorra amortizatzeko erabili behar den sarrera arrunten ehunekoak adierazten du.



III.1.2.3 Aurrekontu emaitzaren eta diruzaintza geldikinaren adierazleak

Aurrezki gordinak finantzazkoak ez diren gastu arruntei behin aurre egin ondoren erabilgarri geratzen den sarrera arrunten atala erakusten du.

Aurrezki garbiak finantza zamaren ordainketari aurre egin ondoren geratzen den aurrezki gordinaren atala islatzen du. Berezko baliabideekin inbertsioak finantzatzeko udalak duen gaitasuna erakusten du.

	Euroak/biztanleko			
GERUZA	UDAL KOP.	BIZTANLEKO AURREZKI GORD.	BIZTANLEKO AURREZKIGARBIA	BIZTANLEKO SUPERABITA/DEFIZITA
ARABA				
>50.000.....	1	66	(1)	20,32
20.001-50.000.....	-	-	-	-
10.001-20.000.....	2	117	102	99,80
5.001-10.000.....	-	-	-	-
1.001-5.000.....	19	208	140	91,61
<1.001.....	29	254	223	159,09
ARABA BATEZ BESTE	51	95	34	41,49
BIZKAIA				
>50.000.....	3	223	207	76,40
20.001-50.000.....	8	121	94	97,18
10.001-20.000.....	9	134	111	76,47
5.001-10.000.....	12	162	113	102,89
1.001-5.000.....	40	252	190	120,81
<1.001.....	39	367	281	186,33
BIZKAIA BATEZ BESTE	111	188	161	89,23
GIPUZKOA				
>50.000.....	2	215	136	125,24
20.001-50.000.....	4	213	148	59,27
10.001-20.000.....	12	232	183	150,10
5.001-10.000.....	16	234	175	121,66
1.001-5.000.....	22	218	151	137,32
<1.001.....	32	487	399	322,00
GIPUZKOA BATEZ BESTE	88	227	162	125,00
EAE				
>50.000.....	6	183	140	74,93
20.001-50.000.....	12	147	110	86,29
10.001-20.000.....	23	184	148	117,26
5.001-10.000.....	28	203	148	113,41
1.001-5.000.....	81	234	169	119,11
<1.001.....	100	368	297	215,85
EAE BATEZ BESTE	250	187	143	93,91



Herri -Kontuen
Euskal Epaitegia

Tribunal Vasco
de Cuentas Públicas

Aurrezki gordinak edozein modutara finantza zamaren pareko edo handiagoa izan behar du, izan ere, bestela udalak ezingo lioke zama honen ordainketari aurre egin eta ez luke inbertsioetarako auto-finantzaketarik izango. Honek guztiak esan nahi du 2 udal daudela aurrezki garbi negatiboa erakusten dutenak.

Aurrezki garbiak positiboa izan behar du, kapitalezko sarrerak ez daitezen gastu arruntak finantzatzeko erabil. Aztertutako ekitaldian, aurrezki gordin negatiboa erakusten duten 2 udalez gain 6 udaletan finantza zamak aurrezki gordina gainditzen du. Honek guztiak esan nahi du 8 udal daudela aurrezki garbi negatiboa erakusten dutenak. Aurrezki gordina negatiboa duten suposamendu horietan edota finantza zama hau baino handiagoa denetan zorpetzeko marjinarik batere ez dutela aintzat hartuta, 8 udal hauen autofinantzaketarako gaitasuna zerokoa da.



Herri -Kontuen
Euskal Epaitegia

Tribunal Vasco
de Cuentas Públicas

Aitortutako eskubide garbiei dagokienez, batez besteko indizeak honako hauek dira:

GERUZA	UDAL KOP.	AURREZKI GORDIN. INDIZEA	AURREZKI GARB. INDIZEA	SARR.ARRUNTENG. GELDIKINA
ARABA				
>50.000.....	1	% 5,13	(% 0,08)	% 2,26
20.001-50.000.....	-	-	-	-
10.001-20.000.....	2	% 9,77	% 8,52	% 34,53
5.001-10.000.....	-	-	-	-
1.001-5.000.....	19	% 17,90	% 12,09	% 32,25
<1.001.....	29	% 22,99	% 20,13	% 55,69
ARABA BATEZ BESTE	51	% 7,57	% 2,72	% 10,23
BIZKAIA				
>50.000.....	3	% 17,26	% 16,08	% 15,15
20.001-50.000.....	8	% 11,11	% 8,70	% 19,26
10.001-20.000.....	9	% 12,38	% 10,21	% 18,45
5.001-10.000.....	12	% 14,56	% 10,16	% 33,54
1.001-5.000.....	40	% 20,33	% 15,34	% 38,73
<1.001.....	39	% 25,50	% 19,49	% 29,16
BIZKAIA BATEZ BESTE	111	% 15,65	% 13,42	% 20,09
GIPUZKOA				
>50.000.....	2	% 16,10	% 10,15	% 12,38
20.001-50.000.....	4	% 18,06	% 12,53	% 13,76
10.001-20.000.....	12	% 18,66	% 14,75	% 32,87
5.001-10.000.....	16	% 18,77	% 14,06	% 21,77
1.001-5.000.....	22	% 19,06	% 13,21	% 23,29
<1.001.....	32	% 30,71	% 25,12	% 38,55
GIPUZKOA BATEZ BESTE	88	% 17,95	% 12,78	% 20,41
EAE				
>50.000.....	6	% 14,12	% 10,80	% 11,43
20.001-50.000.....	12	% 13,23	% 9,86	% 17,59
10.001-20.000.....	23	% 15,65	% 12,59	% 27,84
5.001-10.000.....	28	% 17,04	% 12,45	% 26,61
1.001-5.000.....	81	% 19,52	% 14,15	% 33,53
<1.001.....	100	% 26,57	% 21,41	% 38,16
EAE BATEZ BESTE	250	% 15,21	% 11,60	% 18,71

Gastu Orokorretarako Diruzaintza Geldikinak aurreko ekitaldietan eskuratutako soberakinak erakusten ditu, datozen ekitaldietako aurrekontuen finantzaketa iturri izan daitezkeenak. Taulan jasotako ratioak Geldikin horrek sarrera arrunt guztien gainean duen pisua jasotzen du.



Herri -Kontuen
Euskal Epaitegia

Tribunal Vasco
de Cuentas Públicas

Aztertu ditugun entitateetatik 7 udalek, % 2,80 egiten dutenek, Gastu Orokorretarako Diruzaintza Geldikin negatiboa dute. Gastu Orokorretarako Diruzaintza Geldikin negatiboak erakusten du udalak bere ahalmenez gainerik gastatu duela, hurrengo ekitaldietan zuzendu beharko den defizita sortuz, indarreko aurrekontuaren arautegian ezarritakoari jarraikiz. Hona hemen udal hauek biztanleria geruza eta Lurralde Historikoaren arabera sailkatuak:

GERUZA	UDAL KOP.	GERUZA GUZT. GAINEAN %
5.001-10.000.....	1	% 3,57
1.001-5.000.....	3	% 3,70
<1.001	3	% 3,00
EAE GUZTIRA	7	% 2,80
ARABA	1	% 1,96
BIZKAIA	6	% 5,41



Herri -Kontuen
Euskal Epaitegia

Tribunal Vasco
de Cuentas Públicas

GERUZA	UDAL KOP.	AURREK. EKARPENA DIRUZA. GELDIKINARI	ZALANTZ. KOBR. ZORDUNEN INDIZEA
ARABA			
>50.000	1	% 63,99	% 10,98
20.001-50.000	-	-	-
10.001-20.000	2	% 24,08	% 49,98
5.001-10.000	-	-	-
1.001-5.000	19	% 24,43	% 28,94
<1.001	29	% 25,82	% 32,84
ARABA BATEZ BESTE	51	% 31,85	% 18,33
BIZKAIA			
>50.000	3	% 38,78	% 48,90
20.001-50.000	8	% 46,29	% 45,72
10.001-20.000	9	% 38,08	% 47,95
5.001-10.000	12	% 27,53	% 52,77
1.001-5.000	40	% 25,11	% 27,68
<1.001	39	% 44,32	% 27,42
BIZKAIA BATEZ BESTE	111	% 36,81	% 43,95
GIPUZKOA			
>50.000	2	% 75,74	% 22,44
20.001-50.000	4	% 36,58	% 21,85
10.001-20.000	12	% 36,68	% 25,90
5.001-10.000	16	% 44,77	% 26,91
1.001-5.000	22	% 51,44	% 19,66
<1.001	32	% 52,56	% 4,00
GIPUZKOA BATEZ BESTE	88	% 48,37	% 23,61
EAE			
>50.000	6	% 49,98	% 26,63
20.001-50.000	12	% 43,99	% 38,24
10.001-20.000	23	% 35,69	% 35,40
5.001-10.000	28	% 35,82	% 36,73
1.001-5.000	81	% 29,58	% 26,92
<1.001	100	% 40,80	% 21,02
EAE BATEZ BESTE	250	% 40,63	% 30,95



Herri -Kontuen
Euskal Epaitegia

Tribunal Vasco
de Cuentas Públicas

III.1.2.4 Ekitaldi itxietako aurrekontuen adierazleak

GERUZA	UDAL KOP.	KOBRANTZAK EKITALDI ITXIAK	ORDAINKETAK EKITALDI ITXIAK
ARABA			
>50.000	1	% 53,95	% 83,29
20.001-50.000	-	-	-
10.001-20.000	2	% 31,67	% 76,16
5.001-10.000	-	-	-
1.001-5.000	19	% 62,57	% 87,62
<1.001	29	% 62,66	% 78,45
ARABA BATEZ BESTE	51	% 52,95	% 83,25
BIZKAIA			
>50.000	3	% 41,19	% 99,76
20.001-50.000	8	% 39,89	% 97,90
10.001-20.000	9	% 35,42	% 97,41
5.001-10.000	12	% 26,48	% 89,71
1.001-5.000	40	% 35,65	% 91,89
<1.001	39	% 65,74	% 87,09
BIZKAIA BATEZ BESTE	111	% 38,64	% 97,01
GIPUZKOA			
>50.000	2	% 44,19	% 99,26
20.001-50.000	4	% 59,84	% 99,91
10.001-20.000	12	% 57,34	% 94,61
5.001-10.000	16	% 46,63	% 87,94
1.001-5.000	22	% 73,79	% 91,60
<1.001	32	% 94,98	% 97,81
GIPUZKOA BATEZ BESTE	88	% 53,71	% 95,85
EAE			
>50.000	6	% 46,76	% 95,03
20.001-50.000	12	% 44,38	% 98,45
10.001-20.000	23	% 45,38	% 94,09
5.001-10.000	28	% 37,27	% 88,68
1.001-5.000	81	% 50,11	% 90,62
<1.001	100	% 79,31	% 88,35
EAE BATEZ BESTE	250	% 46,85	% 94,04



III.2 UDALAZ GAINDIKO ENTITATEEN ADIERAZLEAK 2014/12/31-N

Udalaz gaindiko adierazleak kalkulatzeko aztergai izan ditugun 58 udalen aurrekontu-likidazioei dagozkien datuak erabili dira eta informazioa aztertu da. Adierazleak eta eskuratutako likidazioen laburpenak, banaka jaso ditugu ondoko lotunean:

- <http://www.tvcp.eu/informes.asp>

III.2.1 FINANTZA ADIERAZLEAK

Berehalako likidezia eta epe laburreko kaudimena eta likidezia

Hona hemen udalaz gaindiko entitateen batez besteko baloreak, jarduera motaren arabera:

JARDUERA	BEREHALAKO		KAUDIMENA
	LIKIDEZIA	LIKIDEZIA	EPE LAB.
1. Ura eta saneamendua	% 414,60	% 158,93	% 557,35
2. Udal zerbitzuen kudeaketa	% 28,23	% 28,18	% 137,35
3. Hiriko hondakin solidoak	% 89,04	% 87,45	% 217,05
4. Gizarte ongizatea	% 335,60	% 333,94	% 426,17
5. Arabako Kuadrillak	% 121,20	% 114,11	% 288,12
6. Sust. eta iraks., euskara eta lan. prest.....	% 284,22	% 285,59	% 394,05
7. Partzoneriak eta baso ustiapena.....	% 219,35	% 113,45	% 269,35
8. Suteak itzaltzea	% 119,33	% 119,32	% 180,49
9. Garraioak.....	% 163,53	% 39,03	% 238,14
EAE BATEZ BESTE	% 203,79	% 101,53	% 323,83

Zorpetzea

JARDUERA	Euroak milakotan			
	ERABILITAKO ZORPETZEA	FINANTZA ZAMA	SARR.ARR.arab. ZORPETZEA	ZORRA AMORT. GUTXIENKO EPEA (*)
1. Ura eta saneamendua.....	79.463	9.000	% 48,09	2
2. Udal zerbitzuen kudeaketa.....	473	139	% 1,11	-
3. Hiriko hondakin solidoak	1.879	577	% 3,05	-
4. Gizarte Ongizatea.....	-	15	-	-
5. Arabako Kuadrillak	-	4	-	-
6. Sust. eta iraks., euskara eta lan. prest.....	-	-	-	-
7. Partzoneriak eta baso ustiapena.....	3	3	% 0,67	-
8. Suteak itzaltzea	-	-	-	-
9. Garraioak.....	482.324	47.997	% 341,29	13
EAE GUZTIRA	564.142	57.735	% 125,66	6

(*) Ekitaldi kopurua.

Zorpetzeari buruzko informazioa bihurtu egiten da garraio arloak duen berariazko pisua dela eta; alor hori Bizkaiko Garraio Partzuergoak osatzen du eta udal zorpetzearen % 85



egiten du. Lehenagoko txostenetan azaldutako moduan, erakunde honen bideragarritasuna Eusko Jaurlaritzak eta Bizkaiko Foru Aldundiak azpiegituretan egindako inbertsioen finantzaketak sortutako finantza zamari aurre egin ahal izateko egiten dituzten ekarpenen baitakoa dela adierazi behar dugu. Entitate batean zorra itzultzeko gutxieneko epea 6 urtetik gorakoa da.

Edozein modutan, udalaz gaindiko entitateen finantza egitura ez da udalenaren antzekoa eta, beraz, finantza egoera kalifikatzeko erabilitako ratioak berberak izan arren, ondorioak eta, batez ere, neurri zuzentzaileak, ezin dira berdinak izan. Orokorrean, udalaz gaindiko erakundeek finantzaketaren zati handi bat lortzen dute berau eratzen duten udalek hala gastu arruntetarako, nola inbertsioetarako egiten dizkieten ekarpenen bidez. Hortaz, emaitza arrunt negatiboek adierazten dute entitatea osatzen duten udalen ekarpenak ez direla aski eta horrek zerikusia izan dezake emandako zerbitzuen tasa eta prezio publikoak kalkulatzeari egin diren hutsekin edo zerbitzu horiek kudeatzeari egin diren okerrekin.

Diru-sarrera errepikarien eta egiturazko gastuen bilakaera

JARDUERA	DIRU-SARRERA ERREPIKARIEN BILAKAERA	EGITURAZKO GASTUEN BILAKAERA
1. Ura eta saneamendua	% 4,26	% 0,61
2. Udal zerbitzuen kudeaketa	% 10,33	% 7,14
3. Hiriko hondakin solidoak	% 7,68	(% 6,58)
4. Gizarte Ongizatea	% 8,79	% 2,58
5. Arabako Kuadrillak	% 10,27	% 8,55
6. Sust. eta iraks., euskara eta lan. prest.....	(% 14,41)	% 1,70
7. Partzoneriak eta baso ustiapena.....	% 12,77	(% 12,15)
8. Suteak itzaltzea	% 2,92	(% 0,92)
9. Garraioak	% 1,32	% 2,06
EAE BATEZ BESTE	% 4,51	% 0,64



III.2.2 AURREKONTUAREN ADIERAZLEAK

III.2.2.1 Gastuen aurrekontuaren adierazleak

Hona hemen aurrekontu gastuari buruzko adierazleak biztanleko eurotan emanak eta udalaz gaindiko erakundeek garatzen duten jardueraren arabera sailkatuak:

JARDUERA	GASTU AURREK. EGIKARITZA	ORDAINKETAK EGITEA	ORDAINKETARAKO BATEZ-B. EPEA (*)
1. Ura eta saneamendua.....	% 75,79	% 89,06	47
2. Udal zerbitzuen kudeaketa.....	% 88,82	% 90,59	51
3. Hiriko hondakin solidoak	% 91,29	% 84,18	61
4. Gizarte Ongizatea.....	% 94,77	% 94,72	33
5. Arabako Kuadrilla.....	% 88,53	% 90,53	50
6 Sust. eta iraks., euskara eta lan. prest.....	% 95,63	% 96,89	63
7. Partzoneriak eta baso ustiapena.....	% 80,19	% 80,12	103
8. Suteak itzaltzea	% 93,46	% 93,43	62
9. Garraioak.....	% 85,78	% 93,15	27
EAE BATEZ BESTE	% 82,96	% 90,15	44

(*) Egun kopurua.

Euroak milakotan

JARDUERA	GASTUA 2013	GASTUA 2014	LANGILE GAST. INDIZEA	INBERTSIO INBERTSIOA	AHALEGINA
1. Ura eta saneamendua.....	196.162	191.158	% 19,33	60.321	% 31,56
2. Udal zerbitzuen kudeaketa.....	39.433	44.301	% 18,56	2.798	% 6,32
3. Hiriko hondakin solidoak	88.225	67.074	% 7,01	7.708	% 11,49
4. Gizarte Ongizatea.....	18.978	19.523	% 40,08	246	% 1,26
5. Arabako Kuadrilla.....	10.771	11.657	% 39,25	116	% 1,00
6. Sust. eta iraks., euskara eta lan. prest.....	2.566	2.591	% 87,72	11	% 0,41
7. Partzoneriak eta baso ustiapena.....	509	518	% 41,26	189	% 36,49
8. Suteak itzaltzea	2.999	2.991	% 63,49	5	% 0,18
9. Garraioak.....	177.940	157.432	% 1,23	10.753	% 6,83
EAE GUZTIRA	537.583	497.245	% 14,05	82.147	% 16,52

Orokorrean, 2014ko gastua gutxitu egin da aurreko ekitaldikoaren aldean (% 7,50), batik bat garraio eta hiri hondakin solidoetara emanak dauden entitateetan, gastuak edo inbertsioak behera egin izanaren ondorioz.

III.2.2.2 Sarrerren aurrekontuaren adierazleak

Hona hemen aurrekontu sarrerei buruzko adierazleak milako eurotan emanak eta udalaz gaindiko entitateek garatzen duten jardueraren arabera sailkatuak:

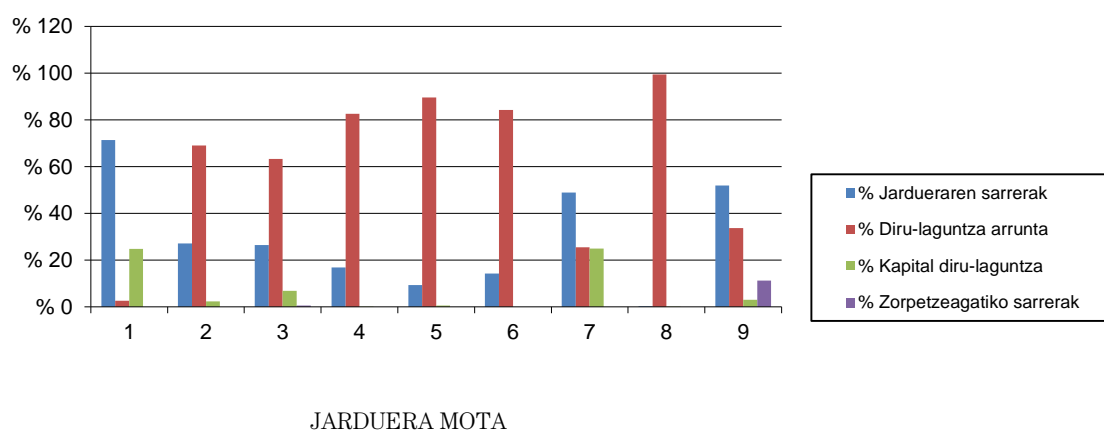
JARDUERA	SARR. AURREK. EGIKARITZA	KOBRANTZAK EGITEA	KOBRANTZARAKO BATEZ-B. EPEA (*)
1. Ura eta saneamendua	% 87,31	% 70,34	106
2. Udal zerbitzuen kudeaketa	% 87,14	% 86,05	62
3. Hiriko hondakin solidoak	% 91,65	% 85,49	64
4. Gizarte Ongizatea	% 97,12	% 93,48	45
5. Arabako Kuadrilla	% 93,51	% 75,75	32
6. Sust. eta iraks., euskara eta lan. prest.....	% 95,22	% 92,78	10
7. Partzoneriak eta baso ustiapena.....	% 92,43	% 89,46	10
8. Suteak itzaltzea	% 96,00	% 94,83	63
9. Garraioak	% 89,85	% 95,26	33
EAE BATEZ BESTE	% 89,17	% 82,48	78

(*) Egun kopurua.

JARDUERA	Euroak milakotan				
	SARRERAK 2013	SARRERAK 2014	JARDUERAREN SARRERAK	DIRU-LAG. SARRERAK	ZORPETZE SARRERAK.
1. Ura eta saneamendua	199.128	220.202	157.290	60.641	-
2. Udal zerbitzuen kudeaketa	40.207	43.556	11.857	31.148	-
3. Hiriko hondakin solidoak	73.154	67.345	17.853	47.301	397
4. Gizarte Ongizatea	18.571	20.063	3.393	16.615	-
5. Arabako Kuadrilla	11.152	12.313	1.151	11.123	-
6. Sust. eta iraks., euskara eta lan. prest.....	2.646	2.580	368	2.177	-
7. Partzoneriak eta baso ustiapena.....	532	598	293	302	-
8. Suteak itzaltzea	3.049	3.072	10	3.062	-
9. Garraioak	165.059	164.907	85.691	60.551	18.500
EAE GUZTIRA	513.498	534.636	277.906	232.920	18.897

Udalaz gaindiko entitateen sarreraren egitura, jardueraren arabera sailkatua, honako grafikoan islatzen da:

UDALAZ GAINDIKO ENTITATEEN FINANTZAKETA



Udalaz gaindiko entitateen % 38k euren aurrekontuaren % 80 baino gehiago berau osatzen duten udaletatik edota bestelako erakundeetatik jasotako diru-laguntza arruntetatik datozen sarreraren bidez finantzatzen dute.

Uraren hornidura eta saneamendura emanak dauden entitateek euren aurrekontuaren atalik handiena jarduerak berak eragindako sarrerekin finantzatzen dute.

III.2.2.3 Aurrekontu emaitzaren eta diruzaintza geldikinaren adierazleak

JARDUERA	Euroak milakotan		
	AURREZKI GORDINA	AURREZKI GARBIA	SUPERABITA/DEFIZITA BIZT.
1. Ura eta saneamendua.....	45.925	36.925	15,42
2. Udal zerbitzuen kudeaketa.....	7.667	7.528	5,31
3. Hiriko hondakin solidoak	4.550	3.973	2,86
4. Gizarte Ongizatea.....	772	757	4,81
5. Arabako Kuadrilla.....	696	692	2,74
6. Sust. eta iraks., euskara eta lan. prest.....	(1)	(1)	0,18
7. Partzuergoak eta baso aprobetxamendua.....	120	117	2,10
8. Suteak itzaltzea	81	81	2,77
9. Garraioak.....	51.794	3.797	12,23
EAE GUZTIRA	111.604	53.869	8,76



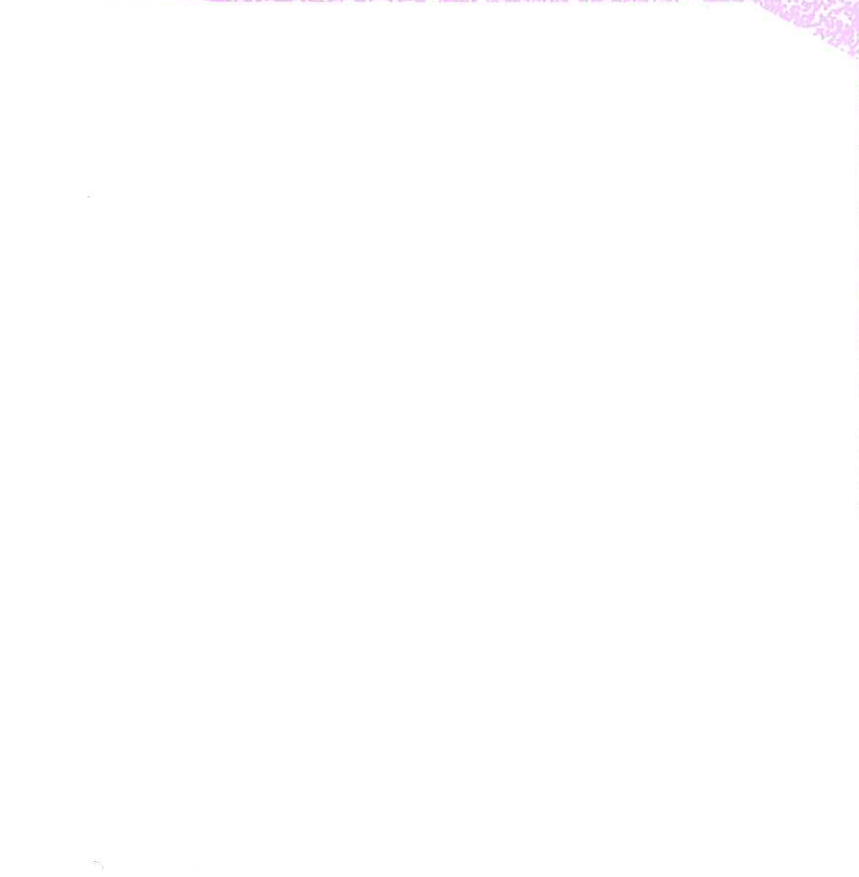
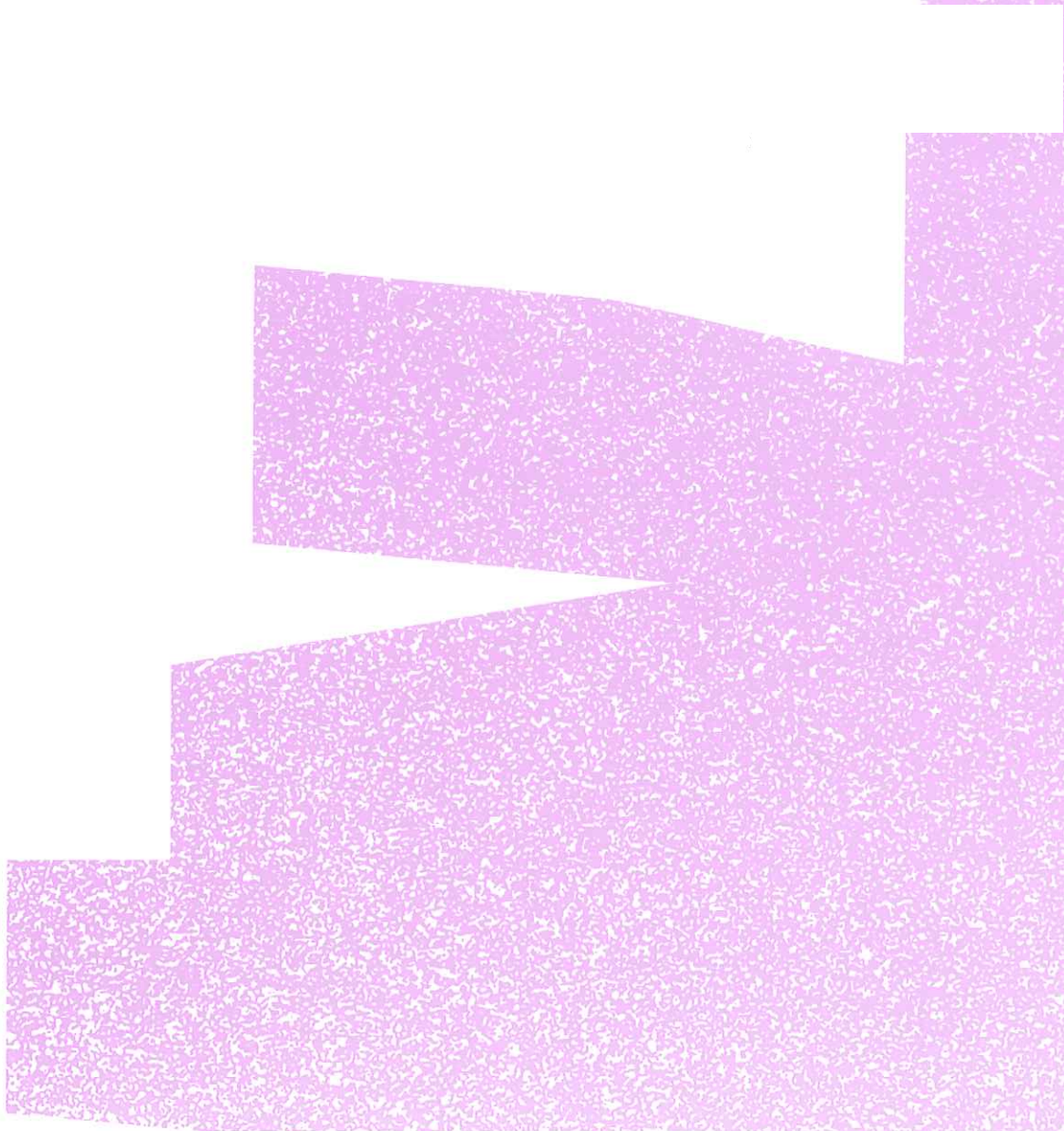
Herri -Kontuen
Euskal Epaitegia

Tribunal Vasco
de Cuentas Públicas

JARDUERA	AURREZKI GORD. INDIZEA	AURR. GARB. INDIZEA	SARRERA ARR. GELDIKINA	AURR.ak DGri. EKARPENEA	ZALANTZ. KOBRAG. ZORDUNEN INDIZ
1. Ura eta saneamendua.....	% 27,80	% 22,35	% 79,14	% 21,99	% 29,70
2. Udal zerbitzuen kudeaketa.....	% 18,04	% 17,72	% 9,90	% 47,50	% 4,63
3. Hiriko hondakin solidoak	% 7,39	% 6,45	% 18,57	% 38,49	% 13,23
4. Gizarte Ongizatea.....	% 3,85	% 3,78	% 28,70	% 21,12	% 0,91
5. Arabako Kuadrilla.....	% 5,69	% 5,66	% 16,65	% 10,75	% 4,80
6. Sust. eta iraks., euskara eta lan. prest.	(% 0,02)	(% 0,02)	% 16,50	% 11,98	% 22,38
7. Partzoneriak eta baso ustiapena.....	% 26,91	% 26,23	% 46,41	% 63,77	% 4,84
8. Suteak itzaltzea	% 2,65	% 2,65	% 6,74	% 81,25	% 1,88
9. Garraioak	% 36,65	% 2,69	% 10,65	% 61,38	-
EAE BATEZ BESTE	% 24,86	% 12,00	% 37,88	% 27,15	% 16,32

III.2.2.4 Ekitaldi itxietako aurrekontuen adierazleak

JARDUERA	EKITALDI ITXIETAKO KOBRAZAK	EKITALDI ITXIETAKO ORDAINKETAK
1. Ura eta saneamendua	% 84,66	% 95,36
2. Udal zerbitzuen kudeaketa	% 73,58	% 97,90
3. Hiriko hondakin solidoak	% 84,27	% 89,54
4. Gizarte Ongizatea	% 91,01	% 98,32
5. Arabako Kuadrilla	% 92,85	% 97,05
6. Sust. eta iraks., euskara eta lan. prest.....	% 65,46	% 87,43
7. Partzoneriak eta baso ustiapena.....	% 96,15	% 95,45
8. Suteak itzaltzea.....	% 93,40	% 100,00
9. Garraioak	% 100,00	% 100,00
EAE BATEZ BESTE	% 84,86	% 95,54



ALEGAZIOAK, EAE-KO TOKI ERAKUNDEEN 2014-KO KONTUEN TXOSTENARI JARRITAKOAK

ARRATZUA-UBARRUNDIAKO UDALA

Ikusirik txosten horretan ageri diren emaitzak, Arratzua-Ubarrundiako Udalarari dagokionean esan daiteke akat bat atzeman dela kontuetan, zehazki E2(Diruzaintzako soberakina gaizki kalkulatuta dago).

2014 ekitaldiari dagozkion kontuei buruzko dokumentazioa aztertu ondoren, horretarako egokitutako epearen barruan, ondorengo ALEGAZIOAK aurkezten dira:

1.- E2 akatsari dagokionean (Diruzaintzaren soberakina gaizki kalkulatuta), aplikatu gabe zeuden ordainketak bertan sartu gabe egoteagatik, idazki honen bidez adierazten dizut ordainketa horiek barnean daudela; zehazki, aurrekontuz kanpo ordaindu gabeko ordainketetan gehituta daude. Aurrekontuz kanpoko ordainketek 74.353,31 euroko zenbatekoa dute, eta aplikatu gabeko ordainketek 1.244,91 eurokoa da. Beraz, soberakinak, egindako kalkuluaren arabera, 75.598,22 euroko kopurua du (datu horien kopia doa honekin batera).

Horregatik guztiagatik, eskatzen dizut, behin akats konponduta, zuzen aurkeztutzat jotzen dela Arratzua-Ubarrundiako Udalaren 2014ko ekitaldeko Kontuei dagokien dokumentazioa.

ARRIGORRIAGAKO UDALA

2014.urteko fiskalizazioaren behin-behineko txostenaren emaitzari buruzko alegazioak egiteko igorritako idazkiari dagokionez, eta udal honen balantzea eta zorraren eranskina bat ez datozela ikusita, honako hau argitu nahi da:

- Kutxabankek emandako datuak erkatu ostean, balantzean jaso den zenbatekoa zuzena del ondorioztatu da, hortaz, zenbateko horrek irudi zehatza islatzen du (5.406.679,13 euro + 400.341,49 euro = 5.807.020,62 euro).
- Ondorioz, Kontu-hartzailtza honek egindako Kontu Orokorraren memorian jaso den zenbatekoa ez da zuzena.
- Nahi gabeko akats aritmetiko baten ondorioz gertatu da deskuadratzea, hain zuzen ere 2014/12/31n amortizatzeke zegoen zenbatekoari (5.807.020,62 euro) 2014.urtean ordaindutako interesen urteko zenbateko osoa kentzeagatik, jarraian adierazi den bezala:

			Euro
MAILEGUA	ZENBATEKO ZUZENA	2014. URTEAN ORDAINDUTAK INTERESAK	ERANSKINEKO ZENBAT. OKERRA
BBK 851268251-1	4.252.511,29	(16.145,12)	4.236.366,17
BBK 8510648298	1.554.509,33	(32.588,67)	1.521.920,66
GUZTIRA	5.807.020,62	48.733,79	5.758.286,83

Hori guztia jakinarazi nahi izan dizue Kontu-hartzailtza honek, zorpetzeari buruzko eranskinaren arduradun gisa, akatsa konpontze aldera. Justifikatzeko agiriak erantsi dira.



KARRANTZA HARANEKO UDALA

Idatzi honekin batera, Karrantzako Udalaren 2014ko Udal Aurrekontuari, Aurrekontu Likidazioari eta Aurrekontuen Kontu Orokorrari dagokion dokumentazioa igortzen dizuet, zuek bidalitako “2014ko urteko EAeko Toki Erakundearen Kontuen Txostenaren gaineko fiskalizazioaren ondorioei” dagokienez.

Honen bidez adierazi nahi dut, Karrantzako Udalaren “Kontu Orokorren analisiaren akatsak” A.3 atalari, “Udalak” A.3.1 atalari eta D5 atalari dagokionez, Karrantzako Udalak “2014ko urteko Kontu Orokorraren Oroitidazkia” egin zuela eta hala dagoela jasoa espedientean eta dagozkion ondorioetarako idatzi honen bitartez paperezko euskarrian igortzen dizugu, beste zenbait agirirekin batera.

BIZKAIKO GARRAIO PARTZUERGOA

Bizkaiko Garraio Partzuergoak egiten dituen zerbitzuen eta jarduketan bidez arreta jasotzen duen BIZTANLERIA.

Txostenaren fiskalizazioa dela eta egindako lanetan agertzen den biztanleria 755.628 lagunekoa da. Hala eta guztiz ere, ohartarazi behar da, Eustat Euskal Estatistika Erakundearen datuen arabera, Bizkaiko Lurralde Historikoko 2013ko biztanleria zenbatetsia 1.150.792 lagunekoa zela, guztira, eta 2014an 1.144.214 zen.

Kontuan hartu behar da Partzuergoak jarduketak Lurralde Historiko osoan gauzatzen dituela, Bilboko metroa eraikitzeaz gain, Bizkaiko garraio publikoa koordinatzeko ardura baitauka.

Horrela, Bizkaiko Garraio Partzuergoa sortzeko Legean bertan Bizkaian garraio publikoa kudeatzeko eskumenak jasotzeko aukera ezarri zen, metroa abiarazi eta gero. Eta, 1997ko ekainean sinatu ziren esparru akordioetatik aurrera, Partzuergoari garraio publikoaren tarifak koordinatzeko eta horren berrantolamendua ezartzeko eskumenak eman zitzaizkion. Horren ondorioz, Garraio Partzuergoa koordinazio lanak gauzatzen ari da erakunde eta operadoreekin, Bizkaiko garraio publikoa mailaka berrantolatzeko helburua duten neurriak hartzeko, adibidez, txartel bakarrak (Barik), zonifikazio komuna eta tarifa politikako hainbat neurri. Bizkaiko garraio txartel bateratuen diseinuaren eta koordinazioaren arduraduna da, eta horiek eman eta kudeatzeko ardura dauka. Horrez gain, hainbat azterlan, mugikortasun analisi eta abar egiten ditu Bizkaiko Lurralde Historikoan.

Honekin batera, Eustat Euskal Estatistika Erakundearen Bizkaiko Lurralde Historikoko 2014ko eta 2013ko biztanleriari buruzko datuak bidali dira.



Herri-Kontuen
Euskal Epaitegia

Tribunal Vasco
de Cuentas Públicas

SAN MARKO MANKOMUNITATEA

Aipatzen den txostena jaso dugu eta ikusi dugu San Marko Mankomunitate honi gabezi kualitatibo bat egozten zaiola. Hain zuzen ere, zorpetze eranskina balantzearekin ez datorrela bat aipatzen da (F2 kodea).

Horri buruz alegatu behar dugu bidalitako zorpetze-eranskinak akats bat duela, izan ere 2014.12.31n Sabadell bankuarekin dugun zorraren saldo bizia (1.852.347,60 euro) dela jartzen da eta zenbateko hori 2013.12.31 datarekin zegoen zenbatekoari dagokio. Jaso beharreko zenbateko zuzena 1.481.878,04 euro da, bere garaian bankuak bidalitako amortizazio taularen kopiarekin lagunduz gaineratzen dugun eranskinean ikus daitekenez.

[REDACTED]

[REDACTED]

[REDACTED]

[REDACTED]

[REDACTED]

[REDACTED]

[REDACTED]



Herri -Kontuen
Euskal Epaitegia

Tribunal Vasco
de Cuentas Públicas

ABREVIATURAS Y DEFINICIONES

CAPV	Comunidad Autónoma del País Vasco.
NF 10/2003	Norma Foral 10/2003, de 2 de diciembre, presupuestaria de las Entidades Locales del Territorio Histórico de Bizkaia.
NF 21/2003	Norma Foral 21/2003, de 19 de diciembre, presupuestaria de las Entidades Locales del Territorio Histórico de Gipuzkoa.
NF 3/2004	Norma Foral 3/2004, de 9 de febrero, presupuestaria de las Entidades Locales del Territorio Histórico de Álava.
RTGG	Remanente de tesorería para gastos generales.
TH	Territorio Histórico.
TVCP	Tribunal Vasco de Cuentas Públicas.

RATIOS ANALIZADOS

Liquidez inmediata	Fondos líquidos / Obligaciones pendientes de pago.
Liquidez	Fondos líquidos / Acreedores a corto plazo.
Solvencia a corto plazo	Fondos líquidos + derechos pendientes de cobro / Obligaciones pendientes de pago.
Período mínimo de amortización deuda	Deuda dispuesta / Resultado corriente.
Evolución de ingresos recurrentes	[Ingresos de explotación ejercicio N + ingresos financieros ejercicio N / Ingresos de explotación ejercicio N-1 + ingresos financieros ejercicio N-1] -1.
Evolución de gastos estructurales	[Gastos de explotación ejercicio N + gastos financieros ejercicio N / Gastos de explotación ejercicio N-1 + gastos financieros ejercicio N-1] -1.
Realización de cobros	Recaudación neta / Derechos reconocidos netos.
Período medio de cobro	Derechos pendientes de cobro (caps. 1 a 3) / Derechos reconocidos netos (caps. 1 a 3) * 365.
Autonomía fiscal	Derechos reconocidos netos (caps. 1 a 3) / Derechos reconocidos netos totales.
Dependencia de subvenciones y transferencias corrientes	Subv. y transferencias corrientes / Ingresos corrientes (caps. 1 a 5) * 100.
Realización de pagos	Pagos líquidos / Obligaciones reconocidas netas.
Período medio de pago	Obligaciones pendientes de pago (caps. 2 y 6) / Obligaciones reconocidas netas (caps. 2 y 6) * 365.



Herri -Kontuen
Euskal Epaitegia

Tribunal Vasco
de Cuentas Públicas

Índice de gasto de personal	Gastos de personal / Derechos reconocidos netos (caps. 1 a 5).
Esfuerzo inversor	Obligaciones reconocidas netas (caps. 6 y 7) / Obligaciones reconocidas netas.
Carga financiera del ejercicio	Obligaciones reconocidas netas (caps. 3 y 9) / Derechos reconocidos netos (caps. 1 a 5).
Índice de ahorro bruto	Derechos reconocidos netos (caps. 1 a 5) – Obligaciones reconocidas netas (caps. 1 a 4) / Derechos reconocidos netos (caps. 1 a 5).
Índice de ahorro neto	Ahorro bruto – Carga financiera (caps. 3 y 9 de gastos) / Derechos reconocidos netos (caps. 1 a 5).
Remanente por ingresos corrientes	RTGG - Pagos Pendientes de Aplicación / Derechos reconocidos netos (caps. 1 a 5).
Superávit o déficit por habitante	Resultado presupuestario ajustado / N° de habitantes.
Contribución del presupuesto al RT	Resultado presupuestario ajustado / RTGG.
Índice de deudores de dudoso cobro	Saldos de dudoso cobro / Deudores pendientes de cobro * 100.
Inversión por habitante	Obligaciones reconocidas capítulos 6 y 7 de gastos / N° de habitantes.
Ingresos de la actividad	Derechos reconocidos capítulos 1 a 3 de ingresos y capítulo 5 de ingresos para Parzonerías.
Realización de cobros ejercicios cerrados	Cobros / Saldo inicial de derechos (+ - modificaciones y anulaciones).
Realización de pagos ejercicios cerrados	Pagos / Saldo inicial de obligaciones (+ - modificaciones y anulaciones).

I. INTRODUCCIÓN

En cumplimiento del Plan de Trabajo del TVCP, se han analizado las cuentas generales de los ayuntamientos y de las entidades supramunicipales de la CAPV del ejercicio 2014, desde el punto de vista formal y cualitativo.

La regulación general básica en materia presupuestaria para las entidades locales se configura por la Ley 7/1985 de 2 de abril, Reguladora de las Bases de Régimen Local y el Real Decreto Legislativo 2/2004 de 5 de marzo, por el que se aprueba el Texto Refundido de la Ley Reguladora de las Haciendas Locales.

En el ámbito de la CAPV la normativa en vigor aprobada por las Juntas Generales de cada Territorio Histórico es la NF 3/2004, la NF 10/2003 y la NF 21/2003. Estas Normas Forales de carácter presupuestario han sido desarrolladas en cada uno de los Territorios Históricos mediante distintos decretos forales en los cuales se recogen la estructura presupuestaria y el plan general de contabilidad pública de las entidades locales. La documentación relativa a la liquidación de presupuestos y cuenta general de los ayuntamientos de los 3 Territorios Históricos se regula en los artículos 47 y 62 de las respectivas Normas Forales Presupuestarias.

Como en años anteriores, este informe-diagnóstico se refiere exclusivamente a las 251 administraciones municipales (no incluyen organismos autónomos, sociedades públicas, entidades públicas y fundaciones), y a las 64 entidades supramunicipales existentes en la CAPV en 2014, según el siguiente detalle:

- 19 consorcios
- 34 mancomunidades
- 6 cuadrillas
- 5 parzonerías

Las cuentas generales del conjunto de ayuntamientos de la CAPV y su desglose por Territorios Históricos, y del conjunto de entidades supramunicipales y su distribución por tipo de servicios prestados, se obtienen de la agregación de las liquidaciones, no fiscalizadas en su mayor parte, remitidas por 250 ayuntamientos (99,60%) y 58 entidades supramunicipales (90,63%).

Las entidades que han presentado cuentas auditadas son 24 ayuntamientos y 10 entidades supramunicipales y además han sido fiscalizados por el TVCP 7 ayuntamientos (ver A.1).

Los ayuntamientos y entidades supramunicipales analizados integran en su organización 104 organismos autónomos, 120 sociedades públicas municipales y 4 entidades públicas empresariales, según el resumen que se muestra a continuación. El detalle se muestra en:

- <http://www.tvcp.eu/informes.asp>

	Nº ENTIDADES		
	ORGANISMOS AUTÓNOMOS	SOCIEDADES PÚBLICAS	ENTIDADES PÚBLICAS EMPRESARIALES
De Ayuntamientos:			
ÁLAVA	7	16	-
BIZKAIA	50	41	2
GIPUZKOA	45	53	2
De Supramunicipales:			
Consortios	-	4	-
Mancomunidades	2	6	-
Cuadrillas	-	-	-
Parzoneries	-	-	-
TOTAL CAPV	104	120	4

Además han confirmado la participación en 28 fundaciones, 27 por parte de los ayuntamientos y una de las entidades supramunicipales.

Para las conclusiones que se presentan en este informe, se ha considerado una población de 2.180.410 habitantes a 1 de enero de 2014 en los 250 ayuntamientos de la CAPV que han remitido la información solicitada.

Los estratos de población establecidos para obtener las conclusiones de este informe son:

ESTRATO	Nº AYTOS.	Nº HAB. 1/1/14
> 50.000.....	6	1.015.601
20.001 - 50.000.....	12	388.445
10.001 - 20.000.....	23	344.152
5.001 - 10.000.....	28	202.781
1.001 - 5.000.....	81	183.219
< 1.001.....	100	46.212
TOTAL CAPV	250	2.180.410
ÁLAVA.....	51	321.932
BIZKAIA	111	1.143.330
GIPUZKOA	88	715.148

En las entidades supramunicipales la población asistida, por tipo de actividad, de las 58 entidades cuyas cuentas se han analizado es la siguiente:

ACTIVIDAD	Nº ENTIDADES	POBLACIÓN
		ASISTIDA
1. Aguas y saneamiento	12	1.864.973
2. Gestión de servicios municipales	9	376.334
3. Residuos sólidos urbanos	9	1.546.346
4. Bienestar social	9	252.035
5. Cuadrillas de Álava	6	79.850
6. Promoción y enseñanza, euskera y formación ocupacional	5	273.984
7. Parzonerías y aprovechamiento forestal	5	62.870
8. Extinción de incendios	2	60.629
9. Transportes	1	755.628

En la realización del trabajo se han utilizado los siguientes procedimientos:

- Análisis del contenido de las cuentas generales del ejercicio 2014. Este análisis ha servido de base para determinar el grado de cumplimiento de la legislación por parte de las entidades locales, en cuanto al deber de informar.
- Análisis específico de los balances de situación, cuentas de pérdidas y ganancias y liquidaciones de los presupuestos, que forman parte de las cuentas generales de los ayuntamientos y entidades supramunicipales, verificando que contienen toda la información exigida en la normativa que les es de aplicación y que todos los documentos que las integran son coherentes entre sí.
- Análisis específico de los balances de situación, cuentas de pérdidas y ganancias y liquidaciones de los presupuestos de los ayuntamientos y entidades supramunicipales, para la obtención de los indicadores de carácter económico-financiero.

En el análisis de la documentación enviada por los ayuntamientos y las entidades supramunicipales se han considerado tres tipos de deficiencias:

- Las que afectan a los plazos de aprobación de los presupuestos, de la liquidación y de la cuenta general.
- Las que afectan a la cuenta general, tanto en su contenido formal como en el contenido cualitativo de la información.
- Las que hacen referencia a cómo han sido financiados los remanentes de tesorería para gastos generales negativos de ejercicios anteriores.

Los datos económicos del informe están expresados en miles de euros, se han redondeado para no mostrar decimales; los datos representan siempre el redondeo de cada valor exacto y no la suma de datos redondeados.

II. CONCLUSIONES

II.1 CUENTAS MUNICIPALES

Las Normas Forales Presupuestarias para las Entidades Locales de Bizkaia, Gipuzkoa y Álava, establecen que éstas rendirán al TVCP la cuenta general debidamente aprobada en los términos que establece su normativa específica, y el artículo 9.5 de la Ley de Creación del TVCP establece la obligatoriedad de remitir a este Tribunal la documentación relativa a la liquidación de los presupuestos de las corporaciones locales en el plazo de 1 mes desde su confección o aprobación. El ayuntamiento de Ondarroa ha incumplido con esta obligación (ver A.3.1).

Las conclusiones que se exponen a continuación se han obtenido de los datos remitidos por 250 ayuntamientos de la CAPV. Esto supone que el 99,60% de los Ayuntamientos de la CAPV rinden cuentas a este Tribunal.

En el Anexo A.3.1 se detallan individualmente las deficiencias detectadas en los 250 ayuntamientos analizados. Debemos destacar que en 43 ayuntamientos, que suponen un 17,20% del total de analizados, no se ha detectado ninguna deficiencia; de ellos 17 corresponden al Territorio Histórico de Álava, 6 al Territorio Histórico de Bizkaia y 20 al Territorio Histórico de Gipuzkoa.

Plazos de aprobación

- La aprobación de los presupuestos de 149 ayuntamientos se realizó en el primer semestre de 2014 y la de 9 en el segundo semestre del ejercicio.

El presupuesto debe estar aprobado antes del inicio del ejercicio de aplicación, según establece el artículo 15.2 de las Normas Forales Presupuestarias de cada Territorio Histórico. Sólo el 32% de los 250 ayuntamientos han aprobado los presupuestos correspondientes al ejercicio 2014 con anterioridad al inicio del ejercicio. El número de ayuntamientos agrupados por períodos de aprobación de sus presupuestos es:

APROBACIÓN PRESUPUESTOS	Nº AYTOS.	%
Con anterioridad a 1/01/2014.....	80	32,00%
1er trimestre 2014	103	41,20%
2º trimestre 2014	46	18,40%
2º semestre 2014	9	3,60%
Presupuesto prorrogado	12	4,80%

- En 16 ayuntamientos las liquidaciones del presupuesto se han aprobado después de la fecha establecida por la normativa aplicable.

El artículo 49 de las Normas Forales Presupuestarias de cada Territorio Histórico establece el 31 de marzo del ejercicio siguiente como fecha límite para su aprobación por el Presidente de la Entidad. El 93,60% de los 250 ayuntamientos han aprobado la liquidación del presupuesto del ejercicio 2014 con anterioridad al 1 de abril de 2015. El 6,40% restante ha incumplido el plazo fijado por la normativa presupuestaria.



El número de ayuntamientos agrupados por períodos de aprobación de la liquidación presupuestaria es:

APROBACIÓN LIQUIDACIÓN	Nº AYTOS.	%
Con anterioridad a 1/04/2015	234	93,60%
Entre 1/04/2015 y 31/07/2015	14	5,60%
Entre 1/08/2015 y 31/12/2015	2	0,80%

- En 69 ayuntamientos se ha aprobado la cuenta general con posterioridad a la fecha establecida por la normativa y en 9 ayuntamientos no consta que se haya aprobado.

El artículo 63 de las Normas Forales Presupuestarias de cada Territorio Histórico establece el 31 de julio del ejercicio siguiente como fecha límite para su aprobación por el Pleno de la Entidad. El 68,80% de los 250 ayuntamientos han aprobado la cuenta general en el plazo señalado por la normativa. El número de ayuntamientos agrupados por períodos de la aprobación de la cuenta general es:

APROBACIÓN CUENTA GENERAL	Nº AYTOS.	%
Con anterioridad a 1/08/2015	172	68,80%
Entre 1/08/2015 y 31/12/2015	64	25,60%
Posterior a 1/01/2016	5	2,00%
No consta aprobación	9	3,60%

Contenido formal de la Cuenta General

Las deficiencias en el contenido de las cuentas son:

DEFICIENCIAS	Nº AYUNTAMIENTOS 2014
No hay balance.....	1
No hay cuenta de resultados	1
No incluyen cuadro de financiación	10
No incluyen información sobre deuda municipal	4
No incluyen memoria.....	27

La cuenta general, integrada por el balance de situación, cuenta de pérdidas y ganancias y memoria, así como por la liquidación del presupuesto, expresa la gestión realizada por el ayuntamiento en sus aspectos económico, financiero, patrimonial y presupuestario. La obligación de formar la cuenta general y su aprobación, queda establecida en las correspondientes Normas Forales Presupuestarias de los 3 Territorios Históricos y su incumplimiento afecta a la transparencia que debe regir la gestión de estas entidades.

Contenido Cualitativo de la Cuenta General

- La contabilidad patrimonial implantada en los ayuntamientos no tiene, en muchos casos, un contenido correcto. Así, 72 ayuntamientos no incorporan las amortizaciones del inmovilizado en el balance o en la cuenta de resultados y otros 6 ayuntamientos no reflejan la provisión para insolvencias en el epígrafe de deudores del balance de situación, a pesar de incluirla en el cálculo del remanente de tesorería. De los 72 ayuntamientos que no incluyen amortizaciones del inmovilizado en balance o cuenta de resultados, 62 corresponden a municipios de menos de 5.000 habitantes.
- Hay 4 ayuntamientos que, teniendo deudas pendientes de cobro con una antigüedad superior a 24 meses, no tienen estudio de cobrabilidad y no han deducido cantidad alguna del remanente de tesorería.
- Otras deficiencias en el contenido de las cuentas son:

	Nº AYUNTAMIENTOS
	2014
DEFICIENCIAS PRESUPUESTARIAS:	
No se calculan ajustes al resultado presupuestario del ejercicio.....	1
Remanente de tesorería incorrectamente calculado.....	11
No se calcula el remanente para gastos con financiación afectada	5
Existen descuadres en la cuenta de tesorería o no la presentan	1
DEFICIENCIAS PATRIMONIALES:	
No coincide anexo de deuda con balance	37
Provisión de insolvencias en balance inferior a la del remanente de tesorería	6

Financiación Remanente de Tesorería para gastos generales negativos

- De los 32 ayuntamientos que tenían remanente para gastos generales negativo a 31/12/12, hay 16 ayuntamientos que no lo han financiado a 31/12/14, incumpliendo el artículo 49.4 de las Normas Forales Presupuestarias de las Entidades Locales de cada Territorio Histórico.
- Los 16 ayuntamientos que han financiado sus remanentes negativos del ejercicio 2012 lo han realizado de la siguiente forma:
 - En 10 ayuntamientos, mediante la disminución de las partidas de gasto del presupuesto durante los ejercicios 2013 y 2014.
 - En 5 ayuntamientos, mediante la obtención de remanentes positivos en 2013 ó 2014, que han compensado el saldo negativo anterior.
 - En 1 ayuntamiento, mediante la contratación de préstamos.

II.2 CUENTAS SUPRAMUNICIPALES

Las entidades Consorcio de Aguas de Iruña de Oca, Consorcio de Aguas del Valle de Arana, Debade Udal Euskaltegien Mankomunitatea y Uli Mankomunitatea, no han remitido las cuentas correspondientes al ejercicio 2014, habiendo incumplido el artículo 63.5 de las Normas Forales Presupuestarias de cada Territorio Histórico. Además, no ha sido posible incluir las cuentas del Consorcio de Aguas de Kuartango y Consorcio de Aguas de la Llanada Oriental (entidad que no ha iniciado su actividad) por no mantener estructuras concordantes con lo establecido en la legislación vigente.

Las conclusiones que se exponen a continuación se han obtenido de los datos remitidos por 58 entidades supramunicipales de la CAPV.

En el Anexo A.3.2 se detallan las deficiencias detectadas en cada una de las entidades supramunicipales analizadas. Debemos destacar que en 14 entidades supramunicipales, que suponen un 24,14% de total de las entidades analizadas, no se ha detectado ninguna deficiencia de las señaladas en el anexo indicado anteriormente; de ellas 6 pertenecen al Territorio Histórico de Álava, 3 al Territorio Histórico de Bizkaia y 5 al Territorio Histórico de Gipuzkoa.

Plazos de aprobación

- En 21 entidades los presupuestos fueron aprobados en el primer semestre de 2014 y en 4 en el segundo semestre. El presupuesto debe estar aprobado antes del inicio del ejercicio de aplicación, según establece el artículo 15.2 de las Normas Forales Presupuestarias de cada Territorio Histórico. Sólo el 51,72% de las 58 entidades supramunicipales han aprobado los presupuestos correspondientes al año 2014 con anterioridad al inicio del ejercicio. El número de entidades agrupadas por períodos de aprobación de sus presupuestos es:

APROBACIÓN PRESUPUESTOS	Nº ENTIDADES	%
Con anterioridad a 1/01/2014.....	30	51,72%
1er trimestre 2014.....	10	17,24%
2º trimestre 2014	11	18,97%
2º semestre 2014	4	6,90%
Presupuesto prorrogado.....	3	5,17%

- En 7 entidades se aprobó la liquidación del presupuesto con posterioridad a la fecha fijada en la normativa presupuestaria. El artículo 49 de las Normas Forales Presupuestarias de cada Territorio Histórico establece el 31 de marzo del ejercicio siguiente como fecha límite para su aprobación por el Presidente de la Entidad. El 87,93% de las 58 entidades supramunicipales han aprobado la liquidación del presupuesto del ejercicio 2014 con anterioridad al 1 de abril de 2015. El número de entidades supramunicipales agrupadas por períodos de aprobación de la liquidación presupuestaria es:



Herri -Kontuen
Euskal Epaitegia

Tribunal Vasco
de Cuentas Públicas

APROBACIÓN LIQUIDACIÓN	Nº ENTIDADES	%
Con anterioridad a 1/04/2015	51	87,93%
Entre 1/04/2015 y 31/07/2015	6	10,35%
Entre 1/08/2015 y 31/12/2015	1	1,72%

- En 16 entidades la aprobación de la cuenta general se realizó con posterioridad a la fecha fijada por la normativa presupuestaria y en 10 entidades no consta su aprobación. El artículo 63 de las Normas Forales Presupuestarias de cada Territorio Histórico establece el 31 de julio del ejercicio siguiente como fecha límite para su aprobación por el Pleno de la Entidad. En 32 entidades supramunicipales, que representan un 55,17% del total de entidades analizadas, se ha aprobado la cuenta general en el plazo señalado por la normativa presupuestaria vigente. El número de entidades agrupadas por períodos de aprobación de la cuenta general es:

APROBACIÓN CUENTA GENERAL	Nº ENTIDADES	%
Con anterioridad a 1/08/2015	32	55,17%
Entre 1/08/2015 y 31/12/2015	14	24,14%
Posterior a 1/01/2016	2	3,45%
No consta aprobación	10	17,24%

Contenido formal de la Cuenta General

Las deficiencias en el contenido de las cuentas son:

DEFICIENCIAS	Nº ENTIDADES 2014
No hay balance	3
No hay cuenta de resultados.....	3
No hay cuadro financiación	7
No hay memoria.....	10
No incluyen información sobre deuda.....	3
No incluyen cuenta de tesorería	2

Contenido Cualitativo de la Cuenta General

- Catorce entidades no incorporan las amortizaciones del inmovilizado en el balance o en la cuenta de resultados.
- Otras deficiencias en el contenido de las cuentas son:



	Nº ENTIDADES
	2014
DEFICIENCIAS PRESUPUESTARIAS:	
No se calculan ajustes al resultado presupuestario del ejercicio	3
Remanente de tesorería incorrectamente calculado	4
No se calcula el remanente para gastos con financiación afectada	2
Existen descuadres en la cuenta de tesorería	1
DEFICIENCIAS PATRIMONIALES:	
No coincide anexo de deuda con balance	1
Provisión dudoso cobro no reflejada en balance	1

Financiación Remanente de Tesorería para gastos generales negativos

De las 3 entidades supramunicipales que tenían remanentes para gastos generales negativos a 31/12/12, hay 2 que no lo han financiado a 31/12/14, incumpliendo el artículo 49.4 de las Normas Forales Presupuestarias de las Entidades Locales de cada Territorio Histórico.



III. RATIOS E INDICADORES

III.1 INDICADORES MUNICIPALES A 31/12/2014

Para el cálculo de los indicadores municipales se han utilizado los datos correspondientes a las liquidaciones presupuestarias de los 250 ayuntamientos cuya información ha sido analizada. Los indicadores y el resumen de las liquidaciones de las que se han obtenido, se muestran individualizadamente en:

- <http://www.tvcp.eu/informes.asp>

III.1.1 INDICADORES FINANCIEROS

Liquidez inmediata, liquidez y solvencia a corto plazo

Estos ratios indican la capacidad de los ayuntamientos de hacer frente a los pagos pendientes. Sus valores medios por estrato de población, son:

ESTRATO	Nº AYTOS.	LIQUIDEZ INMEDIATA	LIQUIDEZ	SOLVENCIA A C/P
ÁLAVA				
>50.000	1	6,97%	5,79%	123,73%
20.001-50.000.....	-	-	-	-
10.001-20.000.....	2	288,87%	253,28%	526,64%
5.001-10.000.....	-	-	-	-
1.001-5.000.....	19	163,52%	132,60%	328,37%
<1.001	29	301,43%	273,13%	431,26%
MEDIA ÁLAVA	51	49,02%	40,91%	178,25%
BIZKAIA				
>50.000	3	185,54%	97,24%	268,81%
20.001-50.000.....	8	194,46%	209,46%	340,25%
10.001-20.000.....	9	207,78%	182,23%	335,38%
5.001-10.000.....	12	280,97%	229,69%	453,44%
1.001-5.000.....	40	207,88%	173,25%	448,30%
<1.001	39	208,12%	157,93%	267,26%
MEDIA BIZKAIA	111	199,26%	145,27%	321,45%
GIPUZKOA				
>50.000	2	71,40%	53,13%	216,25%
20.001-50.000.....	4	103,35%	52,17%	275,13%
10.001-20.000.....	12	217,73%	179,07%	387,95%
5.001-10.000.....	16	125,01%	100,67%	324,58%
1.001-5.000.....	22	170,55%	319,68%	279,87%
<1.001	32	253,31%	192,46%	426,38%
MEDIA GIPUZKOA	88	130,77%	101,63%	291,94%
CAPV				
>50.000	6	96,76%	54,89%	205,68%
20.001-50.000.....	12	169,01%	150,82%	322,06%
10.001-20.000.....	23	221,55%	187,38%	384,05%
5.001-10.000.....	28	189,66%	153,69%	378,00%
1.001-5.000.....	81	188,43%	178,12%	380,51%
<1.001	100	242,69%	192,67%	344,56%
MEDIA CAPV	250	143,76%	106,82%	279,51%



Herri-Kontuen
Euskal Epaitegia

Tribunal Vasco
de Cuentas Públicas

Endeudamiento

Con el fin de homogeneizar datos entre los ayuntamientos, se ha considerado exclusivamente la deuda dispuesta por los municipios a 31/12/14. Los importes medios de deuda dispuesta por habitante, por estrato de población, son:

ESTRATO	Nº AYTOS.	ENDEUDAMIENTO POR HAB.	ENDEUDAMIENTO S/INGR. CTES.	PERÍODO MÍNIMO DE AMORTIZ. DEUDA(*)
ÁLAVA				
>50.000.....	1	430	33,57%	7
20.001-50.000.....	-	-	-	-
10.001-20.000.....	2	38	3,17%	-
5.001-10.000.....	-	-	-	-
1.001-5.000.....	19	355	30,54%	2
<1.001.....	29	172	15,52%	1
MEDIA ÁLAVA	51	375	29,99%	4
BIZKAIA				
>50.000.....	3	62	4,82%	-
20.001-50.000.....	8	143	13,17%	1
10.001-20.000.....	9	160	14,69%	1
5.001-10.000.....	12	189	16,97%	1
1.001-5.000.....	40	263	21,24%	1
<1.001.....	39	195	13,57%	1
MEDIA BIZKAIA	111	122	10,19%	1
GIPUZKOA				
>50.000.....	2	559	41,87%	3
20.001-50.000.....	4	332	28,17%	2
10.001-20.000.....	12	264	21,25%	1
5.001-10.000.....	16	296	23,67%	1
1.001-5.000.....	22	407	35,57%	2
<1.001.....	32	390	24,59%	1
MEDIA GIPUZKOA	88	394	31,11%	2
CAPV				
>50.000.....	6	559	41,87%	3
20.001-50.000.....	12	332	28,17%	2
10.001-20.000.....	23	264	21,25%	1
5.001-10.000.....	28	296	23,67%	1
1.001-5.000.....	81	407	35,57%	2
<1.001.....	100	390	24,59%	1
MEDIA CAPV	250	249	20,23%	1

(*) Número de ejercicios.

La deuda dispuesta media de la CAPV asciende a 249 euros por habitante. Hay 20 ayuntamientos con deuda dispuesta por habitante a 31/12/2014 por importe significativamente mayor a la media (entre 759 y 2.321 euros por habitante).

Un total de 84 ayuntamientos carecen de endeudamiento dispuesto a 31/12/14, 43 de ellos están comprendidos en el estrato de población inferior a 1.000 habitantes.

El período mínimo de devolución de la deuda indica el número de ejercicios en los que la deuda puede ser amortizada, con el nivel actual de ingresos y gastos corrientes. En el análisis individualizado de este ratio, hay 29 ayuntamientos en los que el período mínimo de devolución de la deuda es superior a 3 años (período medio de devolución) y de ellos en 8 el período es superior a 5 años. Tres ayuntamientos tienen un resultado corriente negativo para el período 2014.

El endeudamiento total de los ayuntamientos de la CAPV asciende a:

ESTRATO	Nº AYTOS.	Miles de euros
		ENDEUDAMIENTO DISPUESTO 31/12/14
ÁLAVA		
>50.000	1	104.019
20.001-50.000	-	-
10.001-20.000	2	1.090
5.001-10.000	-	-
1.001-5.000	19	13.493
<1.001	29	2.262
TOTAL ÁLAVA	51	120.864
BIZKAIA		
>50.000	3	32.702
20.001-50.000	8	39.596
10.001-20.000	9	21.362
5.001-10.000	12	16.845
1.001-5.000	40	25.467
<1.001	39	3.972
TOTAL BIZKAIA	111	139.944
GIPUZKOA		
>50.000	2	138.350
20.001-50.000	4	37.030
10.001-20.000	12	47.938
5.001-10.000	16	33.585
1.001-5.000	22	19.664
<1.001	32	4.955
TOTAL GIPUZKOA	88	281.522
CAPV		
>50.000	6	275.071
20.001-50.000	12	76.626
10.001-20.000	23	70.390
5.001-10.000	28	50.430
1.001-5.000	81	58.624
<1.001	100	11.189
TOTAL CAPV	250	542.330

Los ayuntamientos de la CAPV tienen pendientes de devolver a las Diputaciones Forales por las liquidaciones negativas por la participación municipal en los tributos concertados un total de 46 millones de euros de los que prácticamente la totalidad corresponde al Territorio Histórico de Álava.

Evolución de los ingresos recurrentes y gastos estructurales

ESTRATO	Nº AYTOS.	EVOLUCIÓN INGRESOS RECURRENTE	EVOLUCIÓN GASTOS ESTRUCTURALES
ÁLAVA			
>50.000	1	3,92%	4,72%
20.001-50.000	-	-	-
10.001-20.000	2	(5,47%)	0,01%
5.001-10.000	-	-	-
1.001-5.000	19	24,82%	24,82%
<1.001	29	(1,96%)	4,83%
MEDIA ÁLAVA	51	1,92%	4,29%
BIZKAIA			
>50.000	3	5,45%	2,95%
20.001-50.000	8	(5,62%)	(15,07%)
10.001-20.000	9	7,10%	1,34%
5.001-10.000	12	(2,01%)	1,30%
1.001-5.000	40	2,23%	(2,65%)
<1.001	39	5,70%	0,10%
MEDIA BIZKAIA	111	2,31%	(2,24%)
GIPUZKOA			
>50.000	2	6,72%	1,31%
20.001-50.000	4	3,40%	4,37%
10.001-20.000	12	5,92%	2,87%
5.001-10.000	16	6,13%	3,27%
1.001-5.000	22	(9,44%)	5,07%
<1.001	32	5,53%	4,16%
MEDIA GIPUZKOA	88	4,83%	2,71%
CAPV			
>50.000	6	5,39%	3,00%
20.001-50.000	12	(2,87%)	(9,63%)
10.001-20.000	23	5,25%	2,04%
5.001-10.000	28	2,62%	2,44%
1.001-5.000	81	(2,20%)	0,65%
<1.001	100	3,81%	2,45%
MEDIA CAPV	250	3,10%	0,45%



Herri -Kontuen
Euskal Epaitegia

Tribunal Vasco
de Cuentas Públicas

III.1.2 INDICADORES PRESUPUESTARIOS

III.1.2.1 Del presupuesto de ingresos

ESTRATO	Nº AYTOS.	EJEC. PPTO. INGRESOS	REALIZ. COBROS	PER. MEDIO COBRO (*)	AUTONOMIA FISCAL	DEPEN. SUBV. y TRANSF. CTES.
ÁLAVA						
>50.000.....	1	90,72%	82,92%	61	42,57%	50,78%
20.001-50.000.....	-	-	-	-	-	-
10.001-20.000.....	2	88,10%	87,16%	73	42,35%	54,25%
5.001-10.000.....	-	-	-	-	-	-
1.001-5.000.....	19	79,74%	86,26%	39	44,49%	44,84%
<1.001.....	29	79,34%	87,25%	29	44,49%	44,84%
MEDIA ÁLAVA	51	88,60%	83,81%	58	44,41%	37,70%
BIZKAIA						
>50.000.....	3	89,64%	95,12%	44	36,21%	61,91%
20.001-50.000.....	8	87,71%	94,38%	29	39,79%	58,01%
10.001-20.000.....	9	86,77%	94,35%	34	39,79%	59,30%
5.001-10.000.....	12	80,81%	94,86%	27	37,67%	57,81%
1.001-5.000.....	40	79,99%	94,54%	25	38,09%	56,35%
<1.001.....	39	92,36%	93,98%	16	23,13%	67,96%
MEDIA BIZKAIA	111	87,34%	94,78%	36	37,34%	60,12%
GIPUZKOA						
>50.000.....	2	89,62%	89,64%	45	43,02%	50,07%
20.001-50.000.....	4	88,42%	89,91%	40	41,50%	54,58%
10.001-20.000.....	12	90,39%	90,20%	37	41,01%	53,06%
5.001-10.000.....	16	93,03%	90,82%	39	44,58%	51,44%
1.001-5.000.....	22	91,53%	91,50%	25	36,68%	57,55%
<1.001.....	32	95,43%	93,18%	20	35,55%	54,95%
MEDIA GIPUZKOA	88	90,39%	90,20%	40	41,96%	52,25%
CAPV						
>50.000.....	6	89,90%	90,69%	49	39,55%	56,32%
20.001-50.000.....	12	87,93%	92,99%	33	40,32%	56,92%
10.001-20.000.....	23	88,94%	91,36%	39	40,71%	55,43%
5.001-10.000.....	28	87,62%	92,47%	34	41,75%	54,08%
1.001-5.000.....	81	82,62%	92,00%	28	39,09%	54,39%
<1.001.....	100	89,58%	92,04%	22	32,40%	56,97%
MEDIA CAPV	250	88,57%	91,46%	41	39,82%	55,98%

(*) Número de días.

La autonomía fiscal recoge el importe de los derechos reconocidos por impuestos directos, impuestos indirectos, tasas y otros ingresos, dividido entre el total de ingresos. Este indicador depende de la capacidad fiscal del municipio, de las tarifas recogidas en sus ordenanzas y de la eficacia de la gestión.



Herri -Kontuen
Euskal Epaitegia

Tribunal Vasco
de Cuentas Públicas

III.1.2.2 Del presupuesto de gastos

ESTRATO	Nº AYTOS.	EJECUCIÓN PPTO GASTOS	REALIZACIÓN DE PAGOS	PERÍODO MEDIO DE PAGO (*)
ÁLAVA				
>50.000.....	1	90,13%	90,59%	61
20.001-50.000.....	-	-	-	-
10.001-20.000.....	2	84,36%	91,79%	47
5.001-10.000.....	-	-	-	-
1.001-5.000.....	19	83,60%	88,54%	51
<1.001.....	29	75,39%	90,75%	36
MEDIA ÁLAVA	51	88,18%	90,44%	57
BIZKAIA				
>50.000.....	3	86,45%	89,98%	70
20.001-50.000.....	8	84,27%	91,75%	51
10.001-20.000.....	9	88,07%	90,79%	51
5.001-10.000.....	12	82,33%	92,43%	43
1.001-5.000.....	40	77,55%	91,69%	47
<1.001.....	39	89,94%	88,79%	69
MEDIA BIZKAIA	111	85,03%	90,76%	59
GIPUZKOA				
>50.000.....	2	85,86%	89,70%	59
20.001-50.000.....	4	84,92%	92,25%	54
10.001-20.000.....	12	84,27%	89,72%	58
5.001-10.000.....	16	87,76%	92,09%	49
1.001-5.000.....	22	87,83%	91,33%	44
<1.001.....	32	85,94%	92,29%	42
MEDIA GIPUZKOA	88	85,73%	90,59%	55
CAPV				
>50.000.....	6	87,19%	90,06%	65
20.001-50.000.....	12	84,47%	91,91%	52
10.001-20.000.....	23	85,61%	90,28%	55
5.001-10.000.....	28	85,36%	92,23%	46
1.001-5.000.....	81	85,36%	92,23%	46
<1.001.....	100	84,58%	90,36%	52
MEDIA CAPV	250	85,77%	90,65%	57

(*) Número de días.



Herri -Kontuen
Euskal Epaitegia

Tribunal Vasco
de Cuentas Públicas

Euros/habitante						
ESTRATO	Nº AYTOS.	GASTO POR HAB.	ÍNDICE GTO. PERSONAL	INVERSIÓN HABITANTE	ESFUERZO INVERSOR	CARGA FINANC. DEL EJERCICIO
ÁLAVA						
>50.000	1	1.430	41,30%	149	10,40%	5,20%
20.001-50.000.....	-	-	-	-	-	-
10.001-20.000.....	2	1.203	45,59%	104	8,61%	1,25%
5.001-10.000.....	-	-	-	-	-	-
1.001-5.000	19	1.406	24,66%	377	26,81%	5,82%
<1.001	29	1.353	26,62%	466	34,47%	2,86%
MEDIA ÁLAVA	51	1.404	39,31%	185	13,15%	4,85%
BIZKAIA						
>50.000	3	1.282	28,84%	195	15,24%	1,18%
20.001-50.000.....	8	1.085	33,66%	91	8,38%	2,41%
10.001-20.000.....	9	1.113	30,67%	137	12,34%	2,17%
5.001-10.000.....	12	1.184	28,48%	180	15,23%	4,40%
1.001-5.000	40	1.260	25,48%	210	16,66%	5,00%
<1.001	39	1.512	29,58%	353	23,36%	6,01%
MEDIA BIZKAIA	111	1.209	29,79%	166	13,74%	2,22%
GIPUZKOA						
>50.000	2	1.429	28,63%	223	15,62%	5,95%
20.001-50.000.....	4	1.218	33,90%	179	14,66%	5,53%
10.001-20.000.....	12	1.273	30,94%	200	15,69%	3,92%
5.001-10.000.....	16	1.252	28,30%	161	12,83%	4,72%
1.001-5.000	22	1.233	29,60%	233	18,87%	5,85%
<1.001	32	1.679	27,54%	484	28,81%	5,59%
MEDIA GIPUZKOA	88	1.320	29,96%	206	15,58%	5,17%
CAPV						
>50.000	6	1.353	31,72%	191	14,12%	3,32%
20.001-50.000.....	12	1.123	33,74%	116	10,33%	3,36%
10.001-20.000.....	23	1.205	32,08%	167	13,90%	3,06%
5.001-10.000.....	28	1.222	28,37%	169	13,85%	4,59%
1.001-5.000	81	1.283	26,35%	251	19,53%	5,38%
<1.001	100	1.512	28,26%	421	27,85%	5,16%
MEDIA CAPV	250	1.274	31,28%	182	14,27%	3,61%

El ratio carga financiera del ejercicio indica el porcentaje de ingresos corrientes que han de destinarse al pago de los intereses y amortización de la deuda.



III.1.2.3 Indicadores del resultado presupuestario y remanente de tesorería

El ahorro bruto indica la parte de los ingresos corrientes que queda disponible una vez atendidos los gastos corrientes no financieros.

El ahorro neto refleja la parte del ahorro bruto que queda después de hacer frente al pago de la carga financiera. Indica la capacidad del ayuntamiento para financiar inversiones con recursos propios.

ESTRATO	Nº AYTOS.	Euros/habitante		
		AHORRO BRUTO POR HAB.	AHORRO NETO POR HAB.	SUPERÁVIT/DÉFICIT POR HAB.
ÁLAVA				
>50.000.....	1	66	(1)	20,32
20.001-50.000.....	-	-	-	-
10.001-20.000.....	2	117	102	99,80
5.001-10.000.....	-	-	-	-
1.001-5.000.....	19	208	140	91,61
<1.001.....	29	254	223	159,09
MEDIA ÁLAVA	51	95	34	41,49
BIZKAIA				
>50.000.....	3	223	207	76,40
20.001-50.000.....	8	121	94	97,18
10.001-20.000.....	9	134	111	76,47
5.001-10.000.....	12	162	113	102,89
1.001-5.000.....	40	252	190	120,81
<1.001.....	39	367	281	186,33
MEDIA BIZKAIA	111	188	161	89,23
GIPUZKOA				
>50.000.....	2	215	136	125,24
20.001-50.000.....	4	213	148	59,27
10.001-20.000.....	12	232	183	150,10
5.001-10.000.....	16	234	175	121,66
1.001-5.000.....	22	218	151	137,32
<1.001.....	32	487	399	322,00
MEDIA GIPUZKOA	88	227	162	125,00
CAPV				
>50.000.....	6	183	140	74,93
20.001-50.000.....	12	147	110	86,29
10.001-20.000.....	23	184	148	117,26
5.001-10.000.....	28	203	148	113,41
1.001-5.000.....	81	234	169	119,11
<1.001.....	100	368	297	215,85
MEDIA CAPV	250	187	143	93,91



El ahorro bruto ha de ser en todo caso igual o superior a la carga financiera, pues de lo contrario el ayuntamiento ni podría atender el pago de ésta ni tendría autofinanciación para inversiones. Hay 2 ayuntamientos que presentan un ahorro bruto negativo.

El ahorro neto ha de ser positivo para que no se destinen ingresos de capital para financiar gastos corrientes. En el ejercicio analizado, además de los 2 ayuntamientos que presentan un ahorro bruto negativo, hay 6 ayuntamientos cuya carga financiera supera su ahorro bruto. Esto significa que hay 8 ayuntamientos que presentan un ahorro neto negativo. Considerando que el margen de endeudamiento es nulo en aquellos supuestos en los que el ahorro bruto sea negativo, o la carga financiera sea superior a éste, la capacidad para autofinanciarse de estos 8 ayuntamientos es nula.



Herri -Kontuen
Euskal Epaitegia

Tribunal Vasco
de Cuentas Públicas

En relación a los derechos reconocidos netos, los índices medios son:

ESTRATO	Nº AYTOS.	ÍNDICE AHORRO BRUTO	ÍNDICE AHORRO NETO	REMANENTE POR ING. CTES.
ÁLAVA				
>50.000.....	1	5,13%	(0,08%)	2,26%
20.001-50.000.....	-	-	-	-
10.001-20.000.....	2	9,77%	8,52%	34,53%
5.001-10.000.....	-	-	-	-
1.001-5.000.....	19	17,90%	12,09%	32,25%
<1.001.....	29	22,99%	20,13%	55,69%
MEDIA ÁLAVA	51	7,57%	2,72%	10,23%
BIZKAIA				
>50.000.....	3	17,26%	16,08%	15,15%
20.001-50.000.....	8	11,11%	8,70%	19,26%
10.001-20.000.....	9	12,38%	10,21%	18,45%
5.001-10.000.....	12	14,56%	10,16%	33,54%
1.001-5.000.....	40	20,33%	15,34%	38,73%
<1.001.....	39	25,50%	19,49%	29,16%
MEDIA BIZKAIA	111	15,65%	13,42%	20,09%
GIPUZKOA				
>50.000.....	2	16,10%	10,15%	12,38%
20.001-50.000.....	4	18,06%	12,53%	13,76%
10.001-20.000.....	12	18,66%	14,75%	32,87%
5.001-10.000.....	16	18,77%	14,06%	21,77%
1.001-5.000.....	22	19,06%	13,21%	23,29%
<1.001.....	32	30,71%	25,12%	38,55%
MEDIA GIPUZKOA	88	17,95%	12,78%	20,41%
CAPV				
>50.000.....	6	14,12%	10,80%	11,43%
20.001-50.000.....	12	13,23%	9,86%	17,59%
10.001-20.000.....	23	15,65%	12,59%	27,84%
5.001-10.000.....	28	17,04%	12,45%	26,61%
1.001-5.000.....	81	19,52%	14,15%	33,53%
<1.001.....	100	26,57%	21,41%	38,16%
MEDIA CAPV	250	15,21%	11,60%	18,71%

El RTGG indica los excedentes obtenidos en ejercicios anteriores que pueden servir como fuente de financiación de presupuestos de ejercicios futuros. El ratio incluido en el cuadro recoge el peso que representa dicho remanente sobre el total de ingresos corrientes.



Herri -Kontuen
Euskal Epaitegia

Tribunal Vasco
de Cuentas Públicas

Un total de 7 ayuntamientos, que suponen un 2,80% de total de las entidades analizadas, tienen RTGG negativo. Un importe negativo en el RTGG indica que el ayuntamiento ha gastado por encima de sus posibilidades, provocando un déficit que debe ser corregido en ejercicios futuros, de acuerdo con lo establecido en la normativa presupuestaria vigente. La clasificación por estrato de población y Territorio Histórico de estos ayuntamientos, es:

ESTRATO	Nº AYTOS.	% S/ TOTAL DEL ESTRATO
5.001-10.000.....	1	3,57%
1.001-5.000.....	3	3,70%
<1.001	3	3,00%
TOTAL CAPV	7	2,80%
ÁLAVA.....	1	1,96%
BIZKAIA	6	5,41%



Herri -Kontuen
Euskal Epaitegia

Tribunal Vasco
de Cuentas Públicas

ESTRATO	Nº AYTOS.	CONTRIBUCIÓN PRESUPUESTO AL RTE. TESORERIA	ÍNDICE DEUDORES DUDOSO COBRO
ÁLAVA			
>50.000	1	63,99%	10,98%
20.001-50.000	-	-	-
10.001-20.000	2	24,08%	49,98%
5.001-10.000	-	-	-
1.001-5.000	19	24,43%	28,94%
<1.001	29	25,82%	32,84%
MEDIA ÁLAVA	51	31,85%	18,33%
BIZKAIA			
>50.000	3	38,78%	48,90%
20.001-50.000	8	46,29%	45,72%
10.001-20.000	9	38,08%	47,95%
5.001-10.000	12	27,53%	52,77%
1.001-5.000	40	25,11%	27,68%
<1.001	39	44,32%	27,42%
MEDIA BIZKAIA	111	36,81%	43,95%
GIPUZKOA			
>50.000	2	75,74%	22,44%
20.001-50.000	4	36,58%	21,85%
10.001-20.000	12	36,68%	25,90%
5.001-10.000	16	44,77%	26,91%
1.001-5.000	22	51,44%	19,66%
<1.001	32	52,56%	4,00%
MEDIA GIPUZKOA	88	48,37%	23,61%
CAPV			
>50.000	6	49,98%	26,63%
20.001-50.000	12	43,99%	38,24%
10.001-20.000	23	35,69%	35,40%
5.001-10.000	28	35,82%	36,73%
1.001-5.000	81	29,58%	26,92%
<1.001	100	40,80%	21,02%
MEDIA CAPV	250	40,63%	30,95%



Herri -Kontuen
Euskal Epaitegia

Tribunal Vasco
de Cuentas Públicas

III.1.2.4 Indicadores presupuestarios de ejercicios cerrados

ESTRATO	Nº AYTOS.	REALIZACIÓN COBROS EJERCICIOS CERRADOS	REALIZACIÓN PAGOS EJERCICIOS CERRADOS
ÁLAVA			
>50.000	1	53,95%	83,29%
20.001-50.000	-	-	-
10.001-20.000	2	31,67%	76,16%
5.001-10.000	-	-	-
1.001-5.000	19	62,57%	87,62%
<1.001	29	62,66%	78,45%
MEDIA ÁLAVA	51	52,95%	83,25%
BIZKAIA			
>50.000	3	41,19%	99,76%
20.001-50.000	8	39,89%	97,90%
10.001-20.000	9	35,42%	97,41%
5.001-10.000	12	26,48%	89,71%
1.001-5.000	40	35,65%	91,89%
<1.001	39	65,74%	87,09%
MEDIA BIZKAIA	111	38,64%	97,01%
GIPUZKOA			
>50.000	2	44,19%	99,26%
20.001-50.000	4	59,84%	99,91%
10.001-20.000	12	57,34%	94,61%
5.001-10.000	16	46,63%	87,94%
1.001-5.000	22	73,79%	91,60%
<1.001	32	94,98%	97,81%
MEDIA GIPUZKOA	88	53,71%	95,85%
CAPV			
>50.000	6	46,76%	95,03%
20.001-50.000	12	44,38%	98,45%
10.001-20.000	23	45,38%	94,09%
5.001-10.000	28	37,27%	88,68%
1.001-5.000	81	50,11%	90,62%
<1.001	100	79,31%	88,35%
MEDIA CAPV	250	46,85%	94,04%



Herri -Kontuen
Euskal Epaitegia

Tribunal Vasco
de Cuentas Públicas

III.2 INDICADORES DE LAS ENTIDADES SUPRAMUNICIPALES A 31/12/2014

Para el cálculo de los indicadores supramunicipales se han utilizado los datos correspondientes a las liquidaciones presupuestarias de las 58 entidades supramunicipales cuya información ha sido analizada. Los indicadores y el resumen de las liquidaciones de las que se han obtenido, se muestran individualizadamente en:

- <http://www.tvcp.eu/informes.asp>

III.2.1 INDICADORES FINANCIEROS

Liquidez inmediata, liquidez y solvencia a corto plazo

Los valores medios de las entidades supramunicipales por tipo de actividad, son:

ACTIVIDAD	LIQUIDEZ		SOLVENCIA
	INMEDIATA	LIQUIDEZ	A C/P
1. Aguas y saneamiento	414,60%	158,93%	557,35%
2. Gestión de servicios municipales	28,23%	28,18%	137,35%
3. Residuos sólidos urbanos	89,04%	87,45%	217,05%
4. Bienestar social.....	335,60%	333,94%	426,17%
5. Cuadrillas de Álava	121,20%	114,11%	288,12%
6. Promoción y enseñ., eusk. y form. ocup	284,22%	285,59%	394,05%
7. Parzonerías y aprovechamiento forestal	219,35%	113,45%	269,35%
8. Extinción de incendios	119,33%	119,32%	180,49%
9. Transportes	163,53%	39,03%	238,14%
MEDIA CAPV	203,79%	101,53%	323,83%

Endeudamiento

ACTIVIDAD	Miles de euros			
	ENDEUDAM. DISPUESTO	CARGA FINANC.	ENDEUD. S/ ING. CTES.	PERÍODO MIN. AMORTIZ DEUDA (*)
1. Aguas y saneamiento	79.463	9.000	48,09%	2
2. Gestión de servicios municipales.....	473	139	1,11%	-
3. Residuos sólidos urbanos	1.879	577	3,05%	-
4. Bienestar social.....	-	15	-	-
5. Cuadrillas de Álava	-	4	-	-
6. Promoción y enseñ., eusk. y form. ocup	-	-	-	-
7. Parzonerías y aprovechamiento forestal	3	3	0,67%	-
8. Extinción de incendios	-	-	-	-
9. Transportes	482.324	47.997	341,29%	13
TOTAL CAPV	564.142	57.735	125,66%	6

(*) Número de ejercicios.

La información global sobre endeudamiento se distorsiona por el peso específico del área de transportes integrada por el Consorcio de Transportes de Bizkaia, que representa el 85% del endeudamiento supramunicipal. Como se ha indicado en informes anteriores, esta entidad depende de las aportaciones que el Gobierno Vasco y la Diputación Foral de Bizkaia realicen para la cobertura de la carga financiera generada por la financiación de las inversiones realizadas en infraestructuras. En una entidad el plazo mínimo de devolución de la deuda es superior a 6 años.

En cualquier caso, la estructura financiera de las entidades supramunicipales no es similar a la de los ayuntamientos, por lo que, aun cuando los ratios utilizados para calificar la situación financiera sean los mismos, las conclusiones y, sobre todo, las medidas correctoras no pueden ser iguales. En general, las entidades supramunicipales obtienen gran parte de su financiación de las aportaciones tanto para gasto corriente como para inversión de los municipios que las componen. Por tanto, la existencia de un resultado corriente negativo indica la insuficiencia de las aportaciones de sus miembros, que puede deberse a un incorrecto cálculo de las tasas y precios públicos de los servicios prestados o a ineficiencias en la gestión de los mismos.

Evolución de los ingresos recurrentes y gastos estructurales

ACTIVIDAD	EVOLUCIÓN INGRESOS RECURRENTES	EVOLUCIÓN GASTOS ESTRUCTURALES
1. Aguas y saneamiento	4,26%	0,61%
2. Gestión de servicios municipales	10,33%	7,14%
3. Residuos sólidos urbanos	7,68%	(6,58%)
4. Bienestar social	8,79%	2,58%
5. Cuadrillas de Álava	10,27%	8,55%
6. Promoción y enseñ., eusk. y form. ocup.....	(14,41%)	1,70%
7. Parzonerías y aprovechamiento forestal.....	12,77%	(12,15%)
8. Extinción de incendios	2,92%	(0,92%)
9. Transportes.....	1,32%	2,06%
MEDIA CAPV	4,51%	0,64%



Herri -Kontuen
Euskal Epaitegia

Tribunal Vasco
de Cuentas Públicas

III.2.2 INDICADORES PRESUPUESTARIOS

III.2.2.1 Indicadores del presupuesto de gastos

Los índices relativos al gasto presupuestario en miles de euros, clasificados por el tipo de actividad que desarrollan las entidades supramunicipales, son los siguientes:

ACTIVIDAD	EJECUCIÓN PTO. GASTOS	REALIZACIÓN DE PAGOS	PERÍODO MEDIO DE PAGO (*)
1. Aguas y saneamiento	75,79%	89,06%	47
2. Gestión de servicios municipales	88,82%	90,59%	51
3. Residuos sólidos urbanos	91,29%	84,18%	61
4. Bienestar social	94,77%	94,72%	33
5. Cuadrillas de Álava	88,53%	90,53%	50
6. Promoción y enseñ., eusk. y form. ocup	95,63%	96,89%	63
7. Parzonerías y aprovechamiento forestal	80,19%	80,12%	103
8. Extinción de incendios	93,46%	93,43%	62
9. Transportes	85,78%	93,15%	27
MEDIA CAPV	82,96%	90,15%	44

(*) Número de días.

ACTIVIDAD	Miles de euros				
	GASTO 2013	GASTO 2014	ÍNDICE GASTO PERSONAL	INVERSIÓN	ESFUERZO INVERSOR
1. Aguas y saneamiento.....	196.162	191.158	19,33%	60.321	31,56%
2. Gestión de servicios municipales.....	39.433	44.301	18,56%	2.798	6,32%
3. Residuos sólidos urbanos	88.225	67.074	7,01%	7.708	11,49%
4. Bienestar social.....	18.978	19.523	40,08%	246	1,26%
5. Cuadrillas de Álava	10.771	11.657	39,25%	116	1,00%
6. Promoción y enseñ., eusk. y form. ocup	2.566	2.591	87,72%	11	0,41%
7. Parzonerías y aprovechamiento forestal	509	518	41,26%	189	36,49%
8. Extinción de incendios	2.999	2.991	63,49%	5	0,18%
9. Transportes	177.940	157.432	1,23%	10.753	6,83%
TOTAL CAPV	537.583	497.245	14,05%	82.147	16,52%

Se ha producido, de forma general, un decremento del gasto de 2014 respecto del año precedente (7,50%), principalmente en aquellas entidades dedicadas a la actividad de residuos sólidos urbanos y transportes, básicamente, por disminución del gasto en inversión.

III.2.2.2 Indicadores del presupuesto de ingresos

Los índices relativos a ingresos presupuestarios en miles de euros, clasificados por el tipo de actividad que desarrollan las entidades supramunicipales, son los siguientes:

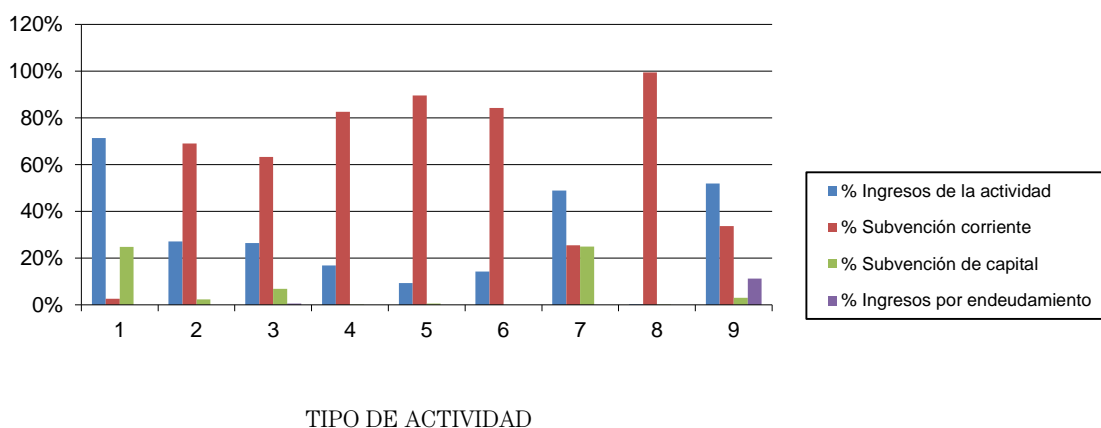
ACTIVIDAD	EJECUCIÓN PTO. INGRESOS	REALIZACIÓN DE COBROS	PERÍODO MEDIO DE COBRO (*)
1. Aguas y saneamiento	87,31%	70,34%	106
2. Gestión de servicios municipales	87,14%	86,05%	62
3. Residuos sólidos urbanos	91,65%	85,49%	64
4. Bienestar social	97,12%	93,48%	45
5. Cuadrillas de Álava	93,51%	75,75%	32
6. Promoción y enseñ., eusk. y form. ocup	95,22%	92,78%	10
7. Parzonerías y aprovechamiento forestal	92,43%	89,46%	10
8. Extinción de incendios	96,00%	94,83%	63
9. Transportes	89,85%	95,26%	33
MEDIA CAPV	89,17%	82,48%	78

(*) Número de días.

ACTIVIDAD	Miles de euros				
	INGRESOS 2013	INGRESOS 2014	INGRESOS DE LA ACTIVIDAD	INGRESOS SUBVENC.	INGRESOS ENDEUDAM.
1. Aguas y saneamiento	199.128	220.202	157.290	60.641	-
2. Gestión de servicios municipales	40.207	43.556	11.857	31.148	-
3. Residuos sólidos urbanos	73.154	67.345	17.853	47.301	397
4. Bienestar social	18.571	20.063	3.393	16.615	-
5. Cuadrillas de Álava	11.152	12.313	1.151	11.123	-
6. Promoción y enseñ., eusk. y form. ocup	2.646	2.580	368	2.177	-
7. Parzonerías y aprovechamiento forestal	532	598	293	302	-
8. Extinción de incendios	3.049	3.072	10	3.062	-
9. Transportes	165.059	164.907	85.691	60.551	18.500
TOTAL CAPV	513.498	534.636	277.906	232.920	18.897

La estructura de los ingresos de las entidades supramunicipales, clasificadas por su actividad, se refleja en el siguiente gráfico:

FINANCIACIÓN ENTIDADES SUPRAMUNICIPALES



El 38% de las entidades supramunicipales analizadas financian más del 80% de su presupuesto con ingresos por subvenciones corrientes recibidas de los ayuntamientos integrados en las mismas o de otras instituciones.

Las entidades de abastecimiento y saneamiento de agua financian la mayor parte de su presupuesto con ingresos de la actividad.

III.2.2.3 Indicadores del resultado presupuestario y remanente de tesorería

ACTIVIDAD	Miles de euros		
	AHORRO BRUTO	AHORRO NETO	SUPERÁVIT/DÉFICIT POR HAB
1. Aguas y saneamiento.....	45.925	36.925	15,42
2. Gestión de servicios municipales.....	7.667	7.528	5,31
3. Residuos sólidos urbanos	4.550	3.973	2,86
4. Bienestar social.....	772	757	4,81
5. Cuadrillas de Álava	696	692	2,74
6. Promoción y enseñ., eusk. y form. ocup	(1)	(1)	0,18
7. Parzonerías y aprovechamiento forestal	120	117	2,10
8. Extinción de incendios	81	81	2,77
9. Transportes	51.794	3.797	12,23
TOTAL CAPV	111.604	53.869	8,76



Herri -Kontuen
Euskal Epaitegia

Tribunal Vasco
de Cuentas Públicas

ACTIVIDAD	ÍNDICE AHORRO BRUTO	ÍNDICE AHORRO NETO	REMANENTE POR ING. CTES.	CONTRIBUC. PPTO. AL RT.	ÍNDICE DEUDORES DUDOSO COBRO
1. Aguas y saneamiento.....	27,80%	22,35%	79,14%	21,99%	29,70%
2. Gestión de servicios municipales.....	18,04%	17,72%	9,90%	47,50%	4,63%
3. Residuos sólidos urbanos	7,39%	6,45%	18,57%	38,49%	13,23%
4. Bienestar social.....	3,85%	3,78%	28,70%	21,12%	0,91%
5. Cuadrillas de Álava	5,69%	5,66%	16,65%	10,75%	4,80%
6. Promoción y enseñ., eusk. y form. ocup..	(0,02%)	(0,02%)	16,50%	11,98%	22,38%
7. Parzonerías y aprovechamiento forestal ..	26,91%	26,23%	46,41%	63,77%	4,84%
8. Extinción de incendios	2,65%	2,65%	6,74%	81,25%	1,88%
9. Transportes	36,65%	2,69%	10,65%	61,38%	-
MEDIA CAPV	24,86%	12,00%	37,88%	27,15%	16,32%

III.2.2.4 Indicadores presupuestarios de ejercicios cerrados

ACTIVIDAD	REALIZACIÓN COBROS EJERCICIOS CERRADOS	REALIZACIÓN PAGOS EJERCICIOS CERRADOS
1. Aguas y saneamiento	84,66%	95,36%
2. Gestión de servicios municipales	73,58%	97,90%
3. Residuos sólidos urbanos	84,27%	89,54%
4. Bienestar social	91,01%	98,32%
5. Cuadrillas de Álava	92,85%	97,05%
6. Promoción y enseñ., eusk. y form. ocup.....	65,46%	87,43%
7. Parzonerías y aprovechamiento forestal.....	96,15%	95,45%
8. Extinción de incendios	93,40%	100,00%
9. Transportes.....	100,00%	100,00%
MEDIA CAPV	84,86%	95,54%

[REDACTED]

[REDACTED]

[REDACTED]

[REDACTED]

[REDACTED]

ANEXOS

A.1 ENTIDADES CON CUENTAS AUDITADAS

Las entidades que han sometido sus cuentas a un control externo son:

AYUNTAMIENTO	TH	POBLACIÓN
Por TVCP		
Agurain.....	ÁLAVA	4.952
Hondarribia	GIPUZKOA	16.894
Laudio (*)	ÁLAVA	18.428
Markina-Xemein.....	BIZKAIA	4.982
Orio	GIPUZKOA	5.694
Portugalete.....	BIZKAIA	47.117
Vitoria-Gasteiz (*).....	ÁLAVA	242.082
Por auditores externos		
Agurain.....	ÁLAVA	4.952
Arrasate	GIPUZKOA	22.052
Astigarraga.....	GIPUZKOA	5.535
Azkoitia.....	GIPUZKOA	11.480
Basauri	BIZKAIA	41.624
Bergara	GIPUZKOA	14.831
Eibar	GIPUZKOA	27.440
Elgoibar.....	GIPUZKOA	11.488
Errenteria	GIPUZKOA	39.230
Gatika	BIZKAIA	1.615
Hernani	GIPUZKOA	19.601
Hondarribia	GIPUZKOA	16.894
Iruraiz-Gauna	ÁLAVA	511
Kortezubi	BIZKAIA	461
Lazkao	GIPUZKOA	5.465
Lezo.....	GIPUZKOA	6.007
Ordizia	GIPUZKOA	9.803
Pasaia.....	GIPUZKOA	15.929
Sopuerta	BIZKAIA	2.563
Tolosa	GIPUZKOA	18.936
Ubide.....	BIZKAIA	180
Urretxu.....	GIPUZKOA	6.890
Villabona.....	GIPUZKOA	5.888
Zumarraga.....	GIPUZKOA	9.950

(*) En curso a la fecha de este informe.

ENTIDAD	ACTIVIDAD	POBLACIÓN
Por auditores externos		
Cons. Prev. Extin. Incend. y Salvamento	8	34.572
Consorcio de Aguas de Bilbao Bizkaia.....	1	1.051.149
Consorcio de Aguas de Gipuzkoa.....	1	322.969
Consorcio Transfronterizo Bidasoa-Txingudi.....	2	78.089
M. Pro Minusv. Psíquicos Taller Ranzari.....	4	93.768
Mancomunidad Comarcal de Debarrena	3	72.980
Mancomunidad de Aguas del Añarbe.....	1	312.846
Mancomunidad de Servicios de Txingudi	1	78.089
Mancomunidad de Servicios del Urola Medio.....	3	31.776
Sasieta Mankomunitatea.....	3	69.628

A.2 GASTOS DE PERSONAL

A.2.1 AYUNTAMIENTOS

El importe de los gastos de personal de los ayuntamientos en 2014 ha supuesto a 838 millones de euros.

La composición de la plantilla en el conjunto de ayuntamientos es:

AYUNTAMIENTO	PLANTILLA	
	MEDIA	31/12/2014
Altos cargos	474	472
Personal eventual	312	243
Funcionarios.....	14.003	14.211
Personal laboral fijo	1.400	1.386
Personal laboral temporal.....	1.638	1.588
TOTAL	17.827	17.900

El detalle individualizado, por entidad, se incluye en:

- <http://www.tvcp.eu/informes.asp>



A.2.2 ENTIDADES SUPRAMUNICIPALES

El importe de los gastos de personal de las entidades supramunicipales en 2014 ha ascendido a 63 millones de euros.

La composición de la plantilla en el conjunto de entidades supramunicipales es:

ENTIDADES SUPRAMUNICIPALES	PLANTILLA	
	MEDIA	31/12/2014
Altos cargos	15	15
Personal eventual	25	24
Funcionarios.....	240	239
Personal laboral fijo	688	687
Personal laboral temporal.....	365	387
TOTAL	1.333	1.352

El detalle individualizado, por entidad, se incluye en:

- <http://www.tvcp.eu/informes.asp>

A.3 DEFICIENCIAS DEL ANÁLISIS DE LAS CUENTAS GENERALES

A.3.1 AYUNTAMIENTOS

El ayuntamiento de Ondarroa ha incumplido la obligación de remitir la cuenta general del ejercicio 2014 al TVCP.

Los ayuntamientos en los que no se ha detectado ninguna deficiencia en los plazos de aprobación ni en el contenido formal y cualitativo de la cuenta general, son:

AYUNTAMIENTO	TH	POBLACIÓN
Abaltzisketa.....	GIPUZKOA	329
Aia.....	GIPUZKOA	2.039
Añana.....	ÁLAVA	165
Azkoitia.....	GIPUZKOA	11.480
Balmaseda.....	BIZKAIA	7.829
Baños de Ebro.....	ÁLAVA	325
Beizama.....	GIPUZKOA	167
Elantxobe.....	BIZKAIA	391
Elburgo.....	ÁLAVA	624
Elciego.....	ÁLAVA	1.054
Elgoibar.....	GIPUZKOA	11.488
Elvillar.....	ÁLAVA	351
Eskoriatza.....	GIPUZKOA	4.090
Hernani.....	GIPUZKOA	19.601
Hondarribia.....	GIPUZKOA	16.894
Ikaztegieta.....	GIPUZKOA	464
Iruña Oka.....	ÁLAVA	3.108
Kripan.....	ÁLAVA	188
Lanciego.....	ÁLAVA	681
Lantarón.....	ÁLAVA	931
Lazkao.....	GIPUZKOA	5.465
Leza.....	ÁLAVA	207
Lezo.....	GIPUZKOA	6.007
Loiu.....	BIZKAIA	2.388
Mallabia.....	BIZKAIA	1.211
Mendaro.....	GIPUZKOA	1.998
Navaridas.....	ÁLAVA	214
Oiartzun.....	GIPUZKOA	9.970
Olaberria.....	GIPUZKOA	957
Oñati.....	GIPUZKOA	11.282
Ordizia.....	GIPUZKOA	9.803
Peñacerrada-Urizaharra.....	ÁLAVA	269
Ribera Alta.....	ÁLAVA	751
Ribera Baja.....	ÁLAVA	1.358
Samaniego.....	ÁLAVA	290
Sopelana.....	BIZKAIA	13.061
Soraluze-Placencia de Las Armas.....	GIPUZKOA	3.991
Tolosa.....	GIPUZKOA	18.936
Urnieta.....	GIPUZKOA	6.198
Valdegovía.....	ÁLAVA	1.038
Villabuena de Álava.....	ÁLAVA	312
Zamudio.....	BIZKAIA	3.263
Zumarraga.....	GIPUZKOA	9.950

Las deficiencias detectadas en los plazos de aprobación y en el contenido formal y cualitativo de la cuenta general, son:

AYUNTAMIENTO	TH	POBLACIÓN	DEFICIENCIAS					
			A	B	C	D	E	F
Abadiño	BIZKAIA	7.504	A2					
Abanto y Ciérvana/								
Abanto Zierbena	BIZKAIA	9.688	A1			D5		F2
Aduna	GIPUZKOA	471	A3	B2	C2		E1,3	F1,4
Agurain	ÁLAVA	4.952			C1			
Aizarnazabal	GIPUZKOA	775		B1				
Ajangiz	BIZKAIA	463	A2					F1
Albiztur	GIPUZKOA	327				D5		F2
Alegia	GIPUZKOA	1.744						F1
Alegría-Dulantzi	ÁLAVA	2.925	A2		C1			F4
Alkiza	GIPUZKOA	373	A1		C1			F1
Alonsotegi	BIZKAIA	2.843	A4				E2	
Altzaga	GIPUZKOA	165	A2					F1
Altzo	GIPUZKOA	400	A1		C1			
Amezketeta	GIPUZKOA	968	A1					
Amorebieta-Etxano	BIZKAIA	18.579			C1			
Amoroto	BIZKAIA	417	A2			D3		F1
Amurrio	ÁLAVA	10.239	A1		C1			
Andoain	GIPUZKOA	14.655	A4		C1	D5		
Anoeta	GIPUZKOA	1.893	A3	B2	C3	D5	E3	F1
Antzuola	GIPUZKOA	2.193	A1		C3	D5		F1,2,3
Arakaldo	BIZKAIA	144	A1		C1			
Arama	GIPUZKOA	217	A1		C1			F1
Aramaio	ÁLAVA	1.478	A1		C1			
Arantzazu	BIZKAIA	380	A1					F1
Areatza	BIZKAIA	1.211	A2					F1,2
Aretxabaleta	GIPUZKOA	6.995	A1					
Armiñón	ÁLAVA	250	A1		C1			F3
Arraia-Maeztu	ÁLAVA	714	A1		C1			
Arrankudiaga	BIZKAIA	974	A2		C1			F1
Arrasate	GIPUZKOA	22.052			C1			
Arratzu	BIZKAIA	398	A1	B1				F1
Arratzua-Ubarrundia	ÁLAVA	994					E2	
Arrieta	BIZKAIA	573	A2					
Arrigorriaga	BIZKAIA	12.374	A1					F2
Artea	BIZKAIA	775	A4					
Artzetales	BIZKAIA	722	A1					
Artziniega	ÁLAVA	1.818	A1		C1			
Asparrena	ÁLAVA	1.652	A1					
Asteasu	GIPUZKOA	1.523	A2		C2			F1,3
Astigarraga	GIPUZKOA	5.535	A1					
Ataun	GIPUZKOA	1.700	A1		C1			F1,4
Atxondo	BIZKAIA	1.393	A2		C3			F1,2

.../...



Herri -Kontuen
Euskal Epaitegia

Tribunal Vasco
de Cuentas Públicas

AYUNTAMIENTO	TH	POBLACIÓN	DEFICIENCIAS					
			A	B	C	D	E	F
Aulesti	BIZKAIA	654				D3		F1
Ayala	ÁLAVA	2.929	A2		C1			
Azpeitia	GIPUZKOA	14.580	A1					
Bakio	BIZKAIA	2.615	A4		C1		E2	F1
Baliarrain	GIPUZKOA	130	A2					F1
Barakaldo	BIZKAIA	100.080	A1					
Barrika	BIZKAIA	1.537	A1		C1			
Barrundia	ÁLAVA	915	A1					
Basauri	BIZKAIA	41.624	A1					
Beasain	GIPUZKOA	13.812	A1					
Bedia	BIZKAIA	1.035	A1					
Belauntza	GIPUZKOA	260	A2		C1			
Berango	BIZKAIA	6.925	A1					F2
Berantevilla	ÁLAVA	477	A1					
Berastegi	GIPUZKOA	1.056	A1					
Bergara	GIPUZKOA	14.831	A1					
Bermeo	BIZKAIA	17.057	A1			C3		
Bernedo	ÁLAVA	545			C1			
Berriatua	BIZKAIA	1.236	A1					
Berriz	BIZKAIA	4.785	A1				E2	F1,2
Berrobi	GIPUZKOA	568	A2					F1,2
Bidania-Goiatz	GIPUZKOA	524	A1					F1,2
Bilbao	BIZKAIA	346.574						F1
Busturia	BIZKAIA	1.693	A1				D5	F1
Campezo	ÁLAVA	1.084	A2					
Deba	GIPUZKOA	5.450	A1					
Derio	BIZKAIA	5.940	A1					
Dima	BIZKAIA	1.416	A1			C1		F2
Donostia/San Sebastián	GIPUZKOA	186.126	A1					
Durango	BIZKAIA	28.806			C3			F2
Ea	BIZKAIA	865						F1
Eibar	GIPUZKOA	27.440	A1					
Elduain	GIPUZKOA	239	A1		C1			F2,4
Elgeta	GIPUZKOA	1.121					D5	F2
Elorrio	BIZKAIA	7.240	A4					
Erandio	BIZKAIA	24.311			C3	D1,2,3,4,5		
Ereño	BIZKAIA	244	A1	B1	C1	D3,5		F1
Ermua	BIZKAIA	16.109	A2					
Errenteria	GIPUZKOA	39.230	A1					F1,2
Errezil	GIPUZKOA	594	A2					
Errigoiti	BIZKAIA	520	A4				E2	F2
Etxebarri	BIZKAIA	10.754	A1		C1			
Etxebarria	BIZKAIA	790	A1				D5	
Ezkio-Itsaso	GIPUZKOA	609	A1		C1			F1
Forua	BIZKAIA	956	A2		C3		D5	F2
Fruiz	BIZKAIA	555	A2		C1			F1

.../...



Herri - Kontuen
Euskal Epaitegia

Tribunal Vasco
de Cuentas Públicas

AYUNTAMIENTO	TH	POBLACIÓN	DEFICIENCIAS					
			A	B	C	D	E	F
Gabiria	GIPUZKOA	497	A1					
Gaintza	GIPUZKOA	120	A3	B1	C3	D5		F1,2
Galdakao	BIZKAIA	29.351	A2					
Galdames	BIZKAIA	815	A1		C1			F1
Gamiz-Fika	BIZKAIA	1.342	A1					
Garai	BIZKAIA	316	A2					
Gatika	BIZKAIA	1.615	A2					
Gautegiz Arteaga	BIZKAIA	868	A1				E2	F1
Gaztelu	GIPUZKOA	171	A1					
Gernika-Lumo	BIZKAIA	16.797	A3		C1			F1
Getaria	GIPUZKOA	2.726	A2			D3		
Getxo	BIZKAIA	79.544	A4					
Gizaburuaga	BIZKAIA	212	A2		C1	D3		F1
Gordexola	BIZKAIA	1.710	A1					
Gorliz	BIZKAIA	5.664	A1		C1		E2	F1
Güeñes	BIZKAIA	6.535	A1					
Harana	ÁLAVA	259			C1			
Hernialde	GIPUZKOA	350	A1					
Ibarra	GIPUZKOA	4.256	A1					
Ibarrangelu	BIZKAIA	639	A2					F1
Idiazabal	GIPUZKOA	2.306			C1			
Igorre	BIZKAIA	4.247	A1					
Irun	GIPUZKOA	61.195			C3			
Irura	GIPUZKOA	1.671	A1	B1	C1		E4	F1
Iruraiz-Gauna	ÁLAVA	511			C1			
Ispaster	BIZKAIA	708					E2	F2
Itsasondo	GIPUZKOA	666						F1
Iurreta	BIZKAIA	3.781	A2	B1	C2			F2
Izurtza	BIZKAIA	274	A1		C1	D4,5		F1,2
Karrantza Harana	BIZKAIA	2.794	A4			D5		F2
Kortezubi	BIZKAIA	461	A3			D4	E2	F1,2
Kuartango	ÁLAVA	356			C1			
Labastida	ÁLAVA	1.489			C1			
Lagrán	ÁLAVA	161			C1			
Laguardia	ÁLAVA	1.518			C1			
Lanestosa	BIZKAIA	266				D5		
Lapuebla de Labarca	ÁLAVA	861	A1	B1	C1			
Larrabetzu	BIZKAIA	2.023	A1					F2
Larraul	GIPUZKOA	260	A1		C1			
Lasarte-Oria	GIPUZKOA	18.082	A2		C1			
Laudio	ÁLAVA	18.428	A2					
Laukiz	BIZKAIA	1.129	A3					
Leaburu	GIPUZKOA	373	A1					
Legazpi	GIPUZKOA	8.608	A1					
Legorreta	GIPUZKOA	1.468	A2		C1			
Legutio	ÁLAVA	1.703	A1		C1			F4

.../...



Herri -Kontuen
Euskal Epaitegia

Tribunal Vasco
de Cuentas Públicas

AYUNTAMIENTO	TH	POBLACIÓN	DEFICIENCIAS					
			A	B	C	D	E	F
Leintz-Gatzaga	GIPUZKOA	244	A1		C1			F1
Leioa	BIZKAIA	30.685	A1		C1			
Lekeitio	BIZKAIA	7.305	A1					
Lemoa	BIZKAIA	3.512	A4					F1
Lemoiz	BIZKAIA	1.182						F1
Lezama	BIZKAIA	2.432					E2	F1
Lizartza	GIPUZKOA	640		B1				F1,2
Mañaria	BIZKAIA	507	A1		C1			F1,2
Markina-Xemein	BIZKAIA	4.982						F1
Maruri-Jatabe	BIZKAIA	945	A2					
Mendata	BIZKAIA	379	A2					
Mendexa	BIZKAIA	455	A1				D3	F1
Meñaka	BIZKAIA	745	A2					F4
Moreda de Álava	ÁLAVA	236	A1					
Morga	BIZKAIA	416	A3				D3	
Mundaka	BIZKAIA	1.893	A2					F1
Mungia	BIZKAIA	17.055			C1			
Munitibar-Arbatzegi Gerrikaitz	BIZKAIA	469	A3				D3	F1
Murueta	BIZKAIA	311	A2				D5	F1
Muskiz	BIZKAIA	7.612	A1		C1			
Mutiloa	GIPUZKOA	262	A1				D5	F1
Mutriku	GIPUZKOA	5.293	A1					F1
Muxika	BIZKAIA	1.443	A2		C1			F2
Nabarniz	BIZKAIA	239	A1				D4,5	F1,2
Okondo	ÁLAVA	1.158	A1		C2			
Orendain	GIPUZKOA	193	A1					F1
Orexa	GIPUZKOA	123						F1
Orio	GIPUZKOA	5.694	A1				D5	
Ormaiztegi	GIPUZKOA	1.305	A2	B1	C2			
Orozko	BIZKAIA	2.610	A4					F3
Ortuella	BIZKAIA	8.410			C1			F1
Otxandio	BIZKAIA	1.297	A1				D5	F1
Oyón-Oion	ÁLAVA	3.298	A4		C1			
Pasaia	GIPUZKOA	15.929	A1					F1,2
Plentzia	BIZKAIA	4.344	A1					F1
Portugalete	BIZKAIA	47.117	A1					
San Millán	ÁLAVA	726	A1					
Santurtzi	BIZKAIA	46.651	A1					
Segura	GIPUZKOA	1.480	A1				D5	E3
Sestao	BIZKAIA	28.288	A1					F1
Sondika	BIZKAIA	4.589					D5	E2
Sopuerta	BIZKAIA	2.563	A1					
Sukarrieta	BIZKAIA	355	A2	B1			D5	F1
Trucios-Turtzioz	BIZKAIA	525	A1					
Ubide	BIZKAIA	180			C1			F1,2
Ugao-Miraballes	BIZKAIA	4.085	A2					

.../...



Herri -Kontuen
Euskal Epaitegia

Tribunal Vasco
de Cuentas Públicas

AYUNTAMIENTO	TH	POBLACIÓN	DEFICIENCIAS					
			A	B	C	D	E	F
Urduliz	BIZKAIA	3.930	A2					
Urduña	BIZKAIA	4.216	A2					F1
Urkabustaiz	ÁLAVA	1.278	A1			C1		
Urretxu	GIPUZKOA	6.890	A1					
Usurbil	GIPUZKOA	6.168						F1,2
Valle de Trápaga-Trapagaran	BIZKAIA	12.129	A3				D5	F1
Villabona	GIPUZKOA	5.888	A1					
Vitoria-Gasteiz	ÁLAVA	242.082	A1			C1		
Yécora	ÁLAVA	258	A1					
Zaldibar	BIZKAIA	3.062	A2					F1
Zaldibia	GIPUZKOA	1.558	A1	B1	C1	D3,5		F1,2,3
Zalduondo	ÁLAVA	185		B1	C1			
Zalla	BIZKAIA	8.481			C1			
Zambrana	ÁLAVA	417	A1		C1			
Zaratamo	BIZKAIA	1.652	A2			D5		F2
Zarautz	GIPUZKOA	22.890	A1					
Zeanuri	BIZKAIA	1.269	A1			C1		F1
Zeberio	BIZKAIA	1.085	A1					F1
Zegama	GIPUZKOA	1.527	A1					
Zerain	GIPUZKOA	263	A2			D5	E3	
Zestoa	GIPUZKOA	3.656	A2	B1				F2
Zierbena	BIZKAIA	1.498	A4					
Zigoitia	ÁLAVA	1.743	A2			C1		
Ziortza-Bolibar	BIZKAIA	434	A1					F1,2
Zizurkil	GIPUZKOA	2.997	A2	B1	C1			F1,2,3
Zuia	ÁLAVA	2.427	A1					
Zumaia	GIPUZKOA	9.734	A1			C1		F2



Herri -Kontuen
Euskal Epaitegia

Tribunal Vasco
de Cuentas Públicas

DEFICIENCIAS		Nº
		AYUNTAMIENTOS
DEFICIENCIAS EN LOS PLAZOS DE APROBACIÓN		
EN LA APROBACIÓN DEL PRESUPUESTO		
A1	1er trimestre 2014	103
A2	2º trimestre 2014	46
A3	2º semestre 2014	9
A4	Presupuesto prorrogado	12
EN LA APROBACIÓN DE LA LIQUIDACIÓN		
B1	Entre 01/04/2015 y 31/07/2015	14
B2	Entre 01/08/2015 y 31/12/2015	2
EN LA APROBACIÓN DE LA CUENTA GENERAL		
C1	Entre 01/08/2015 y 31/12/2015	64
C2	Posterior a 01/01/2016	5
C3	No consta aprobación de la cuenta general	9
DEFICIENCIAS EN EL CONTENIDO FORMAL DE LA CUENTA GENERAL		
D1	No hay balance	1
D2	No hay cuenta de resultados	1
D3	No hay cuadro financiación	10
D4	No hay información deuda	4
D5	No hay memoria	27
DEFICIENCIAS CUALITATIVAS EN EL CONTENIDO DE LA CUENTA GENERAL: ASPECTOS PRESUPUESTARIOS		
E1	No calculan ajustes al resultado presupuestario del ejercicio	1
E2	Remanente de tesorería incorrectamente calculado	11
E3	No calculan remanente para gastos con financiación afectada	5
E4	Existen descuadres en la cuenta de tesorería	1
DEFICIENCIAS CUALITATIVAS EN EL CONTENIDO DE LA CUENTA GENERAL: CONTABILIDAD PATRIMONIAL		
F1	Balance o cuenta de resultados no incluyen amortización	72
F2	No coincide anexo deuda con balance	37
F3	Provisión dudoso cobro no reflejada en balance	6
F4	Provisión dudoso cobro en balance inferior a la del remanente de tesorería	6



Herri -Kontuen
Euskal Epaitegia

Tribunal Vasco
de Cuentas Públicas

A.3.2 ENTIDADES SUPRAMUNICIPALES

Las entidades supramunicipales que han incumplido la obligación de remitir la cuenta general del ejercicio 2014 al TVCP, o no ha podido ser analizada, por no mantener estructuras concordantes con lo establecido en la legislación vigente, son:

ENTIDAD	ACTIVIDAD	POBLACIÓN
No han remitido la cuenta general:		
Consortio de Aguas de Iruña de Oca	1	3.108
Consortio de Aguas del Valle de Arana.....	1	259
Debabe Udal Euskaltegien Mankomunitatea	6	22.231
Uli Mankomunitatea.....	4	927
No mantienen estructuras concordantes:		
Cons. Aguas Kuartango-Kuartangoko Ur Partzuergoa	1	356
No ha iniciado la actividad:		
Consortio de Aguas de la Llanada Oriental.....	1	7.330

Las entidades supramunicipales en las que no se ha detectado ninguna deficiencia en los plazos de aprobación ni en el contenido formal y cualitativo de la cuenta general, son:

ENTIDAD	ACTIVIDAD	POBLACIÓN
Arratiako Udalen Mankomunitatea	2	14.025
Consortio de Aguas de Bilbao Bizkaia	1	1.051.149
Consortio de Aguas "Kantauriko Urkidetza"	1	33.414
Consortio de Aguas de Gipuzkoa	1	322.969
Consortio de Aguas de la Rioja Alavesa	1	11.282
Consortio de Aguas Troperagain	1	1.144
Consortio Transportes de Bizkaia.....	9	755.628
Cuadrilla de Campezo-Montaña Alavesa.....	5	3.032
Cuadrilla de la Llanada Alavesa.....	5	12.490
Cuadrilla de Laguardia-Rioja Alavesa	5	11.282
Mancomunidad Comarcal de Debarrena	3	72.980
Mancomunidad de Aguas del Añarbe	1	312.846
Mancomunidad Leintz Udal Euskaltegia	6	11.085
Mancomunidad Matadero Comarcal Tolosa	2	105.962

Las deficiencias detectadas en los plazos de aprobación y en el contenido formal y cualitativo de la cuenta general, son:

ENTIDAD	ACTIVIDAD	POBLACIÓN	DEFICIENCIAS					
			A	B	C	D	E	F
Aiztondo Zerbitzuen Mankomunitatea	4	4.101	A2	B1	C1	D3,4,5		F1
Busturialdeko Mankomunitatea	3	4.579	A2					
Cons. Prev. Extin. Incend. y Salvamento	8	34.572			C2			
Consortio Aguas Busturialdea	1	44.969	A3	B1	C3			F1
Consortio Aguas Llanada Sierra Elgea	1	5.701			C1			
Consortio de Aguas de Mendi-Haran	1	751	A1					
Consortio de Aguas de Zigoitia	1	1.743					E2	
Consortio de Aguas la Lomba	1	916			C1			
Consortio Estribaciones del Gorbea	3	8.448	A1					
Consortio Residuos Gipuzkoa	3	732.468	A4		C3			
Consortio Transfronterizo Bidasoa-Txingudi	2	78.089	A1		C1			
Cuadrilla de Añana	5	8.851			C1			
Cuadrilla de Ayala	5	34.572	A2		C3			
Cuadrilla de Zuia	5	9.623	A1					
Debagoieneko Mankomunitatea	2	62.808						F1
Enirio-Aralarko Mankomunitatea	7	37.058	A2	B1	C3	D5		
Enkarterriko Udal Euskaltegiko Mankomunitatea	6	22.845	A1				E2	
Lea Artibaiko Amankomunazgoa	2	25.114	A4					F1
Lea Ibarreko Udal Mankomunazgoa	2	2.207	A2			D3		F1
M. de Municipios de las Encartaciones	2	24.411	A2		C1	D5,6		F1
M. Pro Minusv. Psíquicos Taller Ranzari	4	93.768	A4		C3		E2	
Mancomunidad Bideberri	4	3.558	A1		C1			F1
Mancomunidad de la Merindad de Durango	4	52.567	A2		C1			
Mancomunidad de Municipios Loatzo	6	19.320	A1			D3,4,5	E4	F1
Mancomunidad de San Marcos	3	312.846		B1	C1			F2
Mancomunidad de Serv. Sociales Busturialdea	4	28.868	A1					
Mancomunidad de Servicios de Txingudi	1	78.089			C1			
Mancomunidad de Servicios del Urola Medio	3	31.776			C1			
Mancomunidad Mungialde de Servicios Sociales	4	24.014						F1
Mancomunidad Munic. Marg. Izda. Nervion	3	252.363	A1					F1
Mancomunidad Servicios Uribe Kosta	4	36.643	A3					
Mancomunidad Servicios Uribe-Butroe	4	6.904			C3			
Mancomunidad Urola Garaia	8	26.057	A2					
Parzonería de Entzia	7	7.330			C3	D1,2,3,5	E1,3	
Parzonería de Iturrieta	7	4.952			C3	D1,2,3,5		
Parzonería General Gipuzkoa y Álava	7	7.954	A2			D5		F1
Parzonería Menor de Gipuzkoa	7	5.576	A3		C3	D1,2,3,5,6	E1,3	
Saiaz Gizarte Zerbitzu Mankomunitatea	4	1.612	A1					F1
Sasieta Mankomunitatea	3	69.628			C1			
Tolosaldeko Mankomunitatea	3	61.258	A2	B1	C1			
Txorierriko Mankomunitatea	2	20.635			C2		E2	F1
Udalerrri Euskaldunen Mankomunitatea (Uema)	6	203.894		B2	C3	D3,4,5		F1
Urola Kostako Udal Elkarte	2	43.083	A3	B1		D5		F3
Urretxu-Zumarragako Udal Euskaltegia	6	16.840	A2		C1		E1	



DEFICIENCIAS		Nº ENTIDADES
DEFICIENCIAS EN LOS PLAZOS DE APROBACIÓN		
EN LA APROBACIÓN DEL PRESUPUESTO		
A1	1er trimestre 2014	10
A2	2º trimestre 2014	11
A3	2º semestre 2014	4
A4	Presupuesto prorrogado	3
EN LA APROBACIÓN DE LA LIQUIDACIÓN		
B1	Entre 01/04/2015 y 31/07/2015	6
B2	Entre 01/08/2015 y 31/12/2015	1
EN LA APROBACIÓN DE LA CUENTA GENERAL		
C1	Entre 01/08/2015 y 31/12/2015	14
C2	Posterior a 01/01/2016	2
C3	No consta aprobación de la cuenta general	10
DEFICIENCIAS EN EL CONTENIDO FORMAL DE LA CUENTA GENERAL		
D1	No hay balance	3
D2	No hay cuenta de resultados	3
D3	No hay cuadro financiación	7
D4	No hay información deuda	3
D5	No hay memoria	10
D6	No hay cuenta tesorería	2
DEFICIENCIAS CUALITATIVAS EN EL CONTENIDO DE LA CUENTA GENERAL: ASPECTOS PRESUPUESTARIOS		
E1	No calculan ajustes al resultado presupuestario del ejercicio	3
E2	Remanente de tesorería incorrectamente calculado	4
E3	No calculan remanente para gastos con financiación afectada	2
E4	Existen descuadres en la cuenta de tesorería	1
DEFICIENCIAS CUALITATIVAS EN EL CONTENIDO DE LA CUENTA GENERAL: CONTABILIDAD PATRIMONIAL		
F1	Balance o cuenta de resultados no incluyen amortización	14
F2	No coincide anexo deuda con balance	1
F3	Provisión dudoso cobro no reflejada en balance	1

[REDACTED]

[REDACTED]

[REDACTED]

[REDACTED]

[REDACTED]

[REDACTED]

[REDACTED]

ALEGACIONES PRESENTADAS AL INFORME DE LAS CUENTAS DE LAS ENTIDADES LOCALES DE LA CAE 2014

AYUNTAMIENTO DE ARRATZUA-UBARRUNDIA

Vistos los resultados del mismo, e lo que respecta al Ayuntamiento de Arratzua-Ubarrundia se puede observar que se ha detectado una deficiencia en las cuentas, concretamente la E2 (Remanente de Tesorería incorrectamente calculado).

Examinada la documentación obrante en las cuentas correspondientes al ejercicio 2014 y dentro del plazo concedido al efecto, se presentan las siguientes ALEGACIONES:

1.- En cuanto a la deficiencia E2 (Remanente de Tesorería incorrectamente calculado), por no estar incluidos los pagos pendientes de aplicación, por el presente le manifiesto que los mismos están incluidos, concretamente están sumados junto a las obligaciones pendientes de pago extrapresupuestarias. Las obligaciones de pago extrapresupuestarias ascienden a 74.353,31 euros y los pagos pendientes de aplicación ascienden a 1.244,91 euros, habiéndose consignado en el cálculo del remanente el importe de 75.598,22 euros (se adjunta copia de este extremo).

Por todo ello ruego que una vez corregida la deficiencia se considere correctamente presentada la documentación correspondiente a las Cuentas del ejercicio de 2014 del Ayuntamiento de Arratzua-Ubarrundia.

AYUNTAMIENTO DE ARRIGORRIAGA

En relación al escrito remitido para formular alegaciones al resultado del informe provisional de fiscalización del año 2014, y dado el descuadre entre Anexo de deuda y balance de este Ayuntamiento se quiere aclarar lo siguiente:

- Que una vez cotejados los datos proporcionados por Kutxabank, la cuantía que consta en el balance es la correcta y por ello refleja la imagen fiel (5.406.679,13 euros + 400.341,49 euros = 5.807.020,62 euros).
- Que en consecuencia la cuantía que figura en la memoria de la Cuenta General elaborada por este Intervención es incorrecta.
- Que la causa del descuadre deriva del error aritmético involuntario de descontar a la cuantía pendiente de amortizar a 31/12/2014 (5.807.020,62 euros) el importe total anual de los intereses abonados el año 2014, según se indica:

	Euros		
PRÉSTAMO	CUANTÍA CORRECTA	INTERESES ABONADOS 2014	CUANTÍA ERRÓNEA ANEXO
BBK 851268251-1	4.252.511,29	(16.145,12)	4.236.366,17
BBK 8510648298	1.554.509,33	(32.588,67)	1.521.920,66
TOTAL	5.807.020,62	48.733,79	5.758.286,83



Todo ello se les comunica por esta Intervención, como responsable de la elaboración del Anexo de endeudamiento, a efectos de la subsanación del defecto existente. Se adjunta documentación justificativa.

AYUNTAMIENTO DEL VALLE DE CARRANZA

Por medio de la presente les remito documentación referida al Presupuesto Municipal, la Liquidación Presupuestaria y la Cuenta General de los Presupuestos del Ayuntamiento de Karrantza del año 2014 en relación a “Los Resultados de la Fiscalización del Informe sobre las Cuentas de las Entidades Locales de la CAPV del año 2014” que nos han remitido.

Quiero hacer constar que en cuanto los apartados A.3 de “Deficiencias del Análisis de las Cuentas Generales”, A.3.1 de “Ayuntamientos” y D5 del referido informe, el Ayuntamiento de Karrantza sí realizó y así consta en el expediente, la “Memoria de la Cuenta General del año 2014” del que forma parte, y a tal efecto se la hacemos llegar por medio de este escrito en formato papel junto con más documentos.

CONSORCIO DE TRANSPORTES DE BIZKAIA

ANEXOS A.3.2

POBLACIÓN atendida con los servicios y actuaciones realizados por el Consorcio de Transportes de Bizkaia.

La Población que figura en los trabajos realizados con ocasión de la Fiscalización del informe sobre las Cuentas de las Entidades Locales de la CAE (año 2014) que ha realizado ese tribunal es de 755.628. No obstante, debe advertirse que, de conformidad con los datos del euskal Estatistika Erakundea – Instituto Vasco de Estadística Eustat, la población estimada del Territorio Histórico de Bizkaia en 2013 era de un total de 1.150.792 y en 2014 fue de 1.144.214.

Debe considerarse que este Consorcio realiza sus actuaciones en todo el Territorio Histórico ya que es responsable, además de construir el Metro de Bilbao, de coordinar el Transporte Público en Bizkaia.

Así, en la propia Ley de creación del Consorcio de Transportes de Bizkaia se contempla la posibilidad de recibir competencias para la gestión del transporte público en Bizkaia, tras la puesta en marcha del metro, y a partir de los Acuerdos Marco firmados en junio de 1997 se confirieron al Consorcio competencias en materia de coordinación de tarifas y reordenación del transporte público. Como consecuencia de todo ello, el Consorcio de Transportes está llevando a cabo funciones de coordinación con las distintas instituciones y operadores para la adopción de medidas tendentes a la progresiva reordenación del Transporte Público de Bizkaia, como son los billetes único (Barik), la zonificación común y distintas medidas de política tarifaria. Es el responsable del diseño y la coordinación de los títulos de transporte



unificados en Bizkaia, y el encargado de la emisión y gestión de los mismos, además de realizar distintos estudios, análisis de movilidad, etc. en el Territorio Histórico de Bizkaia.

Adjunto se remiten los datos del Euskal Estatistika Erakundea – Instituto Vasco de Estadística Eustat, relativo a la población del Territorio Histórico de Bizkaia en 2014 y 2013.

MANCOMUNIDAD SAN MARCOS

Habiendo recibido el informe de referencia hemos observado que se asigna a esta Mancomunidad de San Marcos una deficiencia cualitativa en el contenido de la cuenta general, y en concreto se indica que no coincide el anexo de deuda con el balance (código F2).

A este respecto hemos de alegar que efectivamente el anexo de deuda enviado contiene un error, ya que el importe que figura como correspondiente al saldo vivo a 31.12.2014 de la deuda con el Banco Sabadell (1.852.347,60 euros) corresponde al importe por el mismo concepto pero a fecha 31.12.2013. El importe correcto que debe de figurar es 1.481.878,04 euros, tal y como recoge el anexo que les adjuntamos junto con la copia del cuadro de amortización remitido por el banco en su día.



Herri-Kontuen
Euskal Epaitegia

Tribunal Vasco
de Cuentas Públicas

Beato Tomás de Zumárraga, 69
01008 VITORIA-GASTEIZ
Tel. 945 016000 www.tvcp.org